

บทที่ 2

ผลการดำเนินการตามมาตรการป้องกันและแก้ไขผลกระทบสิ่งแวดล้อมและ  
มาตรการตรวจสอบผลกระทบสิ่งแวดล้อม

---

บทที่ 2

ผลการดำเนินการตามมาตรการป้องกันและแก้ไขผลกระทบสิ่งแวดล้อมของโครงการในระยะดำเนินการ

ผลการดำเนินการตามมาตรการป้องกันและแก้ไขผลกระทบสิ่งแวดล้อมของโครงการในระยะดำเนินการ แสดงดังตารางที่ 2.1  
ตารางที่ 2.1 แบบรายงานผลการปฏิบัติตามมาตรการป้องกันและแก้ไขผลกระทบสิ่งแวดล้อมของ โรงแรม สเตย์ เวลบีอิง แอนด์ โลฟส์ไสต์ รีสอร์ท

มาตรการป้องกันและแก้ไขผลกระทบสิ่งแวดล้อม	ผลการปฏิบัติตามมาตรการป้องกันและแก้ไขผลกระทบสิ่งแวดล้อม ช่วงดำเนินการ	ปัญหา อุปสรรค ที่ไม่สามารถปฏิบัติตามมาตรการและแนวทางแก้ไข	อ้างอิง
1. ทรัพยากรกายภาพ			
1.1. สภาพภูมิประเทศ	- ไม่มีมาตรการกำหนด	-	-
1.2. ทรัพยากรดินและการเกิดดินถล่ม	- ไม่มีมาตรการกำหนด	-	-
1.3. ธรณีวิทยาการเกิดแผ่นดินไหว และการเกิดสึนามิ			
(1) จัดเส้นทางหนีภัยโดยมีป้ายบอกเป็นระยะไว้ภายในบริเวณโครงการ เมื่อเกิดเหตุการณ์ภัยพิบัติขึ้นคนงานก่อสร้างในพื้นที่โครงการก็สามารถอพยพไปยังจุดที่ปลอดภัยได้อย่างรวดเร็ว และไม่เกิดการสูญพันธุ์	- โครงการได้ติดตั้งป้ายเส้นทางหนีภัย เป็นระยะไว้ภายในโครงการ ซึ่งติดตั้งบริเวณที่สามารถสังเกตเห็นได้อย่างชัดเจน	-	รูปภาพที่ 2.33 แผนผังเส้นทางหนีภัย รูปภาพที่ 2.32 ตู้แผนผังแสดงจุดเกิดเหตุเพลิงไหม้
(2) เตรียมพร้อมประสานงานกับหน่วยงานที่รับผิดชอบหากเกิดธรณีพิบัติภัย ได้แก่ หน่วยงานบรรเทาสาธารณภัย เพื่อให้ความช่วยเหลือเจ้าหน้าที่ฝ่ายต่างๆ และคนงานก่อสร้างในการอพยพออกจากอาคารได้ทันทั่วทั้ง	- โครงการรวบรวมเบอร์โทรศัพท์ของหน่วยงานที่เกี่ยวข้องไว้ภายในคู่มือความปลอดภัยสำหรับพนักงานเพื่อใช้ในการติดต่อ กรณีเกิดเหตุการณ์ฉุกเฉิน	-	รูปภาพที่ 2.38 เบอร์โทรศัพท์ฉุกเฉิน รูปภาพที่ 2.58 โทรศัพท์ฉุกเฉิน
(3) ติดป้ายประชาสัมพันธ์เพื่อให้ความรู้ด้านการปฏิบัติงานกรณีเกิดธรณีพิบัติภัยแก่ผู้พักอาศัย	- โครงการได้ติดตั้งป้ายประชาสัมพันธ์เพื่อให้ความรู้ด้านการปฏิบัติงานเมื่อเกิดเหตุการณ์ฉุกเฉิน รวมทั้งมีเจ้าหน้าที่ฝ่ายบุคคลที่คอยติดตามข่าวสารและประชาสัมพันธ์สถานการณ์ฉุกเฉิน	-	รูปภาพที่ 2.36 ป้ายประชาสัมพันธ์ การปฏิบัติงานเมื่อเกิดเหตุฉุกเฉิน

ผลการดำเนินการตามมาตรการป้องกันและแก้ไขผลกระทบสิ่งแวดล้อมของโรงแรม สเตย์ เวลบีอิง แอนด์ โลฟส์ไวด์ รีสอร์ท ในระยะดำเนินการ แสดงดังตารางที่ 2.1 ตารางที่ 2.1 แบบรายงานผลการปฏิบัติตามมาตรการป้องกันและแก้ไขผลกระทบสิ่งแวดล้อมของ โรงแรม สเตย์ เวลบีอิง แอนด์ โลฟส์ไวด์ รีสอร์ท (ต่อ)

มาตรการป้องกันและแก้ไขผลกระทบสิ่งแวดล้อม	ผลการปฏิบัติตามมาตรการป้องกันและแก้ไขผลกระทบสิ่งแวดล้อม ช่วงดำเนินการ	ปัญหา อุปสรรค ที่ไม่สามารถปฏิบัติตามมาตรการและแนวทางแก้ไข	อ้างอิง
<p>1.3. ธรณีวิทยาการเกิดแผ่นดินไหว และการเกิดสึนามิ (ต่อ)</p> <p>(4) ติดตามข่าวสารเป็นประจำวันเพื่อเตรียมการป้องกันได้ทันเหตุการณ์</p> <p>(5) โครงการจะมีการให้ความรู้ด้านการหนีภัยที่เกิดจากสึนามิให้แก่ผู้พักอาศัยและพนักงานของโครงการ โดยจัดทำแผ่นพับประชาสัมพันธ์คำแนะนำในการปฏิบัติตัวหากเกิดสึนามิ</p> <p>(6) จัดให้มีการซ้อมอพยพหนีภัยของผู้ที่พักอาศัยและพนักงานในโครงการด้วย หรือหากจังหวัดมีกรณีการฝึกซ้อมอพยพหนีภัย พนักงานของโครงการจะต้องเข้าร่วมการฝึกดังกล่าวด้วย เพื่อให้เกิดความเข้าใจและปฏิบัติได้ถูกต้องเมื่อเกิดเหตุการณ์จริงขึ้น และให้มีการซักซ้อมอย่างน้อยปีละ 1 ครั้ง</p>	<p>โครงการมีเจ้าหน้าที่ฝ่ายบุคคลที่คอยติดตามข่าวสารและประชาสัมพันธ์สถานการณ์ฉุกเฉิน</p> <p>โครงการได้ติดตั้งป้ายประชาสัมพันธ์เพื่อให้ความรู้ด้านการปฏิบัติตนเมื่อเกิดเหตุการณ์ฉุกเฉิน รวมทั้งมีเจ้าหน้าที่ฝ่ายบุคคลที่คอยติดตามข่าวสารและประชาสัมพันธ์สถานการณ์ฉุกเฉิน</p> <p>โครงการมีแผนการดำเนินการซ้อมอพยพหนีภัยของพนักงานประจำโครงการ ปีละ 1 ครั้ง โดยในรอบเดือนกรกฎาคม - ธันวาคม 2567 ทางโครงการได้ดำเนินการซ้อมอพยพหนีไฟ เมื่อวันที่ 10 พฤศจิกายน 2567</p>	-	<p>เอกสารแนบที่ 6 แผนฉุกเฉิน</p> <p>รูปภาพที่ 2.36 ป้ายประชาสัมพันธ์การปฏิบัติตนเมื่อเกิดเหตุฉุกเฉิน</p> <p>รูปภาพที่ 2.59 การซ้อมอพยพหนีไฟ</p> <p>เอกสารแนบที่ 15 รายงานการซ้อมอพยพหนีไฟ</p>

ผลการดำเนินการตามมาตรการป้องกันและแก้ไขผลกระทบสิ่งแวดล้อมของโรงแรม สเตย์ เบลูฮิลล์ แอนด์ โฮเทล รีสอร์ท ในระยะดำเนินการ แสดงดังตารางที่ 2.1 ตารางที่ 2.1 แบบรายงานผลการปฏิบัติตามมาตรการป้องกันและแก้ไขผลกระทบสิ่งแวดล้อมของ โรงแรม สเตย์ เบลูฮิลล์ แอนด์ โฮเทล รีสอร์ท (ต่อ)

มาตรการป้องกันและแก้ไขผลกระทบสิ่งแวดล้อม	ผลการปฏิบัติตามมาตรการป้องกันและแก้ไขผลกระทบสิ่งแวดล้อม ช่วงดำเนินการ	ปัญหา อุปสรรค ที่ไม่สามารถปฏิบัติตามมาตรการและแนวทางแก้ไข	อ้างอิง
<b>1.4. คุณภาพอากาศ</b> (1) ติดป้ายให้ผู้พักอาศัยดับเครื่องยนต์ในกรณีที่ไม่มีการขับเค็ลื่อน เช่น กรณีที่จอดรถของผู้พักอาศัยคนอื่น และลดความเร็วของยานพาหนะภายในโครงการเพื่อลดปัญหาเรื่องฝุ่นฟุ้งกระจาย (2) จัดพื้นที่สีเขียวโดยรอบพื้นที่โครงการ รวมทั้งดูแลรักษาและเพิ่มพื้นที่สีเขียวบริเวณพื้นที่ว่าง เพื่อให้ช่วยดูดซับมลสารที่เกิดจากยานพาหนะที่เข้ามาในพื้นที่โครงการ (3) จำกัดความเร็วของรถภายในโครงการ เพื่อป้องกันการกระจายของฝุ่นบริเวณผิวถนน โดยติดป้ายจำกัดความเร็ว	- โครงการมีการติดตั้งป้ายประชาสัมพันธ์ดับเครื่องยนต์ และมีเจ้าหน้าที่รักษาความปลอดภัยคอยตรวจสอบตลอดระยะเวลาการปิดดำเนินการ - โครงการได้จัดให้มีพื้นที่สีเขียว และไม้ยืนต้นโดยรอบพื้นที่ของโครงการ พร้อมทั้งจัดให้มีคนสวนคอยดูแลรักษาพื้นที่สีเขียว และไม้ยืนต้นเป็นประจำทุกวัน - โครงการได้ติดตั้งป้ายจำกัดความเร็ว ไม่เกิน 20 กิโลเมตร/ชั่วโมง โดยติดตั้งไว้บริเวณภายในโครงการ ซึ่งเป็นจุดที่สามารถสังเกตเห็นได้อย่างชัดเจน	-	รูปภาพที่ 2.19 ป้ายดับเครื่องยนต์  รูปภาพที่ 2.1 พื้นที่สีเขียวและงานดูแลสวน  รูปภาพที่ 2.18 ป้ายจำกัดความเร็ว 20 กม./ชม.
<b>1.5. เสียงและความสั่นสะเทือน</b> (1) จำกัดความเร็วของรถยนต์ภายในพื้นที่โครงการให้ไม่เกิน 30 กิโลเมตร/ชั่วโมง (2) ทำป้ายประชาสัมพันธ์ให้ดับเครื่องยนต์เมื่อจอดรถ (3) ปลุกต้นไม้ยืนต้นเป็นรั้วกันเสียงโดยรอบโครงการ	- โครงการได้ติดตั้งป้ายจำกัดความเร็ว ไม่เกิน 20 กิโลเมตร/ชั่วโมง โดยติดตั้งไว้บริเวณภายในโครงการ ซึ่งเป็นจุดที่สามารถสังเกตเห็นได้อย่างชัดเจน - โครงการมีการติดตั้งป้ายประชาสัมพันธ์ดับเครื่องยนต์ และมีเจ้าหน้าที่รักษาความปลอดภัยคอยตรวจสอบตลอดระยะเวลาการปิดดำเนินการ - โครงการได้จัดให้มีพื้นที่สีเขียว และไม้ยืนต้นโดยรอบ พร้อมทั้งจัดให้มีคนสวนคอยดูแล	-	รูปภาพที่ 2.18 ป้ายจำกัดความเร็ว 20 กม./ชม.  รูปภาพที่ 2.19 ป้ายดับเครื่องยนต์  รูปภาพที่ 2.1 พื้นที่สีเขียวและงานดูแลสวน



ผลการดำเนินการตามมาตรการป้องกันและแก้ไขผลกระทบสิ่งแวดล้อมของโรงแรม สดีย์ เวลบี๊อิง แอนด์ ไลฟ์สไตล์ รีสอร์ท ในระยะดำเนินการ แสดงดังตารางที่ 2.1  
ตารางที่ 2.1 แบบรายงานผลการปฏิบัติตามมาตรการป้องกันและแก้ไขผลกระทบสิ่งแวดล้อมของ โรงแรม สดีย์ เวลบี๊อิง แอนด์ ไลฟ์สไตล์ รีสอร์ท (ต่อ)

มาตรการป้องกันและแก้ไขผลกระทบสิ่งแวดล้อม	ผลการปฏิบัติตามมาตรการป้องกันและแก้ไขผลกระทบสิ่งแวดล้อม ช่วงดำเนินการ	ปัญหา อุปสรรค ที่ไม่สามารถปฏิบัติ ตามมาตรการและแนวทางแก้ไข	อ้างอิง
2. ทรัพยากรชีวภาพ			
2.1. นิเวศวิทยาทางบก	- ไม่มีมาตรการกำหนด	-	-
3. คุณค่าการใช้ประโยชน์ของมนุษย์			
3.1. การใช้ประโยชน์ที่ดิน			
3.1.1. การใช้ประโยชน์ที่ดินในปัจจุบัน	- ไม่มีมาตรการกำหนด	-	-
3.1.2. การใช้ประโยชน์ที่ดินตามผังเมืองรวม จังหวัดภูเก็ต (ฉบับที่ 4) พ.ศ.2554	- ไม่มีมาตรการกำหนด	-	-
3.1.3. การประโยชน์ที่ดิน ตาม ประกาศ กระทรวง ทรัพยากรธรรมชาติและสิ่งแวดล้อม เรื่อง กำหนดเขตพื้นที่ และมาตรการคุ้มครองสิ่งแวดล้อมในบริเวณพื้นที่จังหวัดภูเก็ต พ.ศ. 2553	- ไม่มีมาตรการกำหนด	-	-

ผลการดำเนินการตามมาตรการป้องกันและแก้ไขผลกระทบสิ่งแวดล้อมของโรงแรม สดีย์ เวลบีอิง แอนด์ โลฟส์ไคล์ รีสอร์ท ในระยะดำเนินการ แสดงดังตารางที่ 2.1 ตารางที่ 2.1 แบบรายงานผลการปฏิบัติตามมาตรการป้องกันและแก้ไขผลกระทบสิ่งแวดล้อมของ โรงแรม สดีย์ เวลบีอิง แอนด์ โลฟส์ไคล์ รีสอร์ท (ต่อ)

มาตรการป้องกันและแก้ไขผลกระทบสิ่งแวดล้อม	ผลการปฏิบัติตามมาตรการป้องกันและแก้ไขผลกระทบสิ่งแวดล้อม ช่วงดำเนินการ	ปัญหา อุปสรรค ที่ไม่สามารถปฏิบัติตามมาตรการและแนวทางแก้ไข	อ้างอิง
<b>3.2. การคมนาคมขนส่ง</b> (1) จัดให้มีระบบการจราจรที่ปลอดภัย โดยติดตั้งป้ายแสดงทิศทางเดินรถเข้า-ออกภายในพื้นที่โครงการ (2) ติดตั้งป้ายกำจัดการจราจรเร็วภายในพื้นที่โครงการ (3) ควบคุมการจราจรบริเวณทางเข้า-ออกพื้นที่โครงการ โดยจัดให้เจ้าหน้าที่รักษาความปลอดภัยควบคุมดูแลและตรวจรถเข้า-ออกตลอดเวลา (4) จัดให้มีระบบไฟฟ้าส่องสว่าง บริเวณทางเข้า-ออกโครงการ และทางจราจรให้เพียงพอ	- โครงการติดตั้งป้ายแสดงทิศทางการเดินรถไว้บริเวณภายในโครงการ และมีเจ้าหน้าที่รักษาความปลอดภัยคอยอำนวยความสะดวก 24 ชั่วโมง - โครงการได้ติดตั้งป้ายจำกัดความเร็ว ไม่เกิน -20 กิโลเมตร/ชั่วโมง โดยติดตั้งไว้บริเวณภายในโครงการ ซึ่งเป็นจุดที่สามารถสังเกตเห็นได้อย่างชัดเจน - โครงการติดตั้งป้ายแสดงทิศทางการเดินรถไว้บริเวณภายในโครงการ และมีเจ้าหน้าที่รักษาความปลอดภัยคอยอำนวยความสะดวก 24 ชั่วโมง - โครงการได้ติดตั้งระบบไฟฟ้าส่องสว่างทั้งบริเวณทางเข้า-ออก โครงการ และทางจราจร เพียงพอต่อการใช้งาน	- - - -	รูปภาพที่ 2.14 ป้ายแสดงทิศทางเดินรถ รูปภาพที่ 2.18 ป้ายจำกัดความเร็ว 20 กม./ชม. รูปภาพที่ 2.21 เจ้าหน้าที่รักษาความปลอดภัย รูปภาพที่ 2.14 ป้ายแสดงทิศทางการเดินรถ รูปภาพที่ 2.16 ไฟฟ้าส่องสว่างบริเวณทางเข้า - ออกโครงการ

รายงานผลการปฏิบัติตามมาตรการป้องกันและแก้ไขผลกระทบสิ่งแวดล้อมและมาตรการติดตามตรวจสอบคุณภาพสิ่งแวดล้อม

โครงการ โรงแรม สดีย์ เบลูฮิลล์ รีสอร์ท

ระยะดำเนินการ ระหว่างเดือนกรกฎาคม - ธันวาคม 2567

ผลการดำเนินการตามมาตรการป้องกันและแก้ไขผลกระทบสิ่งแวดล้อมของโรงแรม สดีย์ เบลูฮิลล์ รีสอร์ท ในระยะดำเนินการ แสดงดังตารางที่ 2.1 ตารางที่ 2.1 แบบรายงานผลการปฏิบัติตามมาตรการป้องกันและแก้ไขผลกระทบสิ่งแวดล้อมของ โรงแรม สดีย์ เบลูฮิลล์ รีสอร์ท (ต่อ)

มาตรการป้องกันและแก้ไขผลกระทบสิ่งแวดล้อม	ผลการปฏิบัติตามมาตรการป้องกันและแก้ไขผลกระทบสิ่งแวดล้อม ช่วงดำเนินการ	ปัญหา อุปสรรค ที่ไม่สามารถปฏิบัติ ตามมาตรการและแนวทางแก้ไข	อ้างอิง
<p>3.2. การคมนาคมขนส่ง (ต่อ)</p> <p>(5) โครงการจัดให้มีที่จอดรถยนต์ จำนวน 50 คัน ซึ่งมากกว่า จำนวนที่จอดรถยนต์ที่ต้องจัดให้มีตามกฎหมายกระทรวง ฉบับที่ 7 (พ.ศ.2517) และกฎกระทรวงฉบับที่ 64 (พ.ศ. 2555) และเพียงพอต่อผู้พักอาศัยและการใช้บริการต่างๆ เพื่อเป็นการป้องกันไม่ให้เกิดของผู้พักอาศัยในโครงการจอดรถขวางเส้นทางจราจร</p> <p>(6) ด้านจอดรถทุกชนิดจอดบริเวณทางเข้าออก และบริเวณไม่ใกล้ทางเพื่อป้องกันการกีดขวางจราจร</p> <p>(7) ติดตั้งป้ายโครงการ ลูกศรแสดงทิศทางบริเวณเข้า-ออก โครงการ ที่สามารถมองเห็นได้ชัดเจนและในระยะเวลาที่จะชะลอรถได้ทันก่อนเข้าสู่โครงการได้อย่างปลอดภัย</p> <p>(8) โครงการจะขออนุญาตหน่วยงานที่เกี่ยวข้องให้มีการติดตั้งสัญญาณไฟฟ้าจราจรเพิ่มเติมบริเวณที่เป็นทางโค้งหรือทางแคบบริเวณซอยสุขสันต์ 2 เช่น ไฟกะพริบ กระຈกณุน หรือ คันชะลอความเร็ว เป็นต้น</p>	<p>- โครงการจัดให้มีที่จอดรถ จำนวน 50 คัน ซึ่งเพียงพอ ต่อปริมาณผู้เข้าพักอาศัยตามที่กำหนดไว้ในมาตรการ</p> <p>- โครงการมีเจ้าหน้าที่รักษาความปลอดภัยคอยควบคุมดูแล และตรวจสอบการจราจรบริเวณทางเข้า-ออก โครงการ เพื่อป้องกันการจราจรติดขัด ตลอดระยะเวลาการเปิดดำเนินการ</p> <p>- โครงการติดตั้งป้ายแสดงทิศทางการเดินทางบริเวณบริเวณภายในโครงการ และมีเจ้าหน้าที่รักษาความปลอดภัยคอยอำนวยความสะดวกตลอด 24 ชั่วโมง</p> <p>- โครงการติดตั้งกระຈกณุน และคันชะลอความเร็วไว้บริเวณถนนภายในโครงการ</p>	-	<p>รูปภาพที่ 2.15 พื้นที่สำหรับจอดรถของโครงการ</p> <p>รูปภาพที่ 2.21 เจ้าหน้าที่รักษาความปลอดภัย</p> <p>รูปภาพที่ 2.20 ป้ายทางเข้า/ห้ามจอดรถ</p> <p>รูปภาพที่ 2.18 ป้ายจำกัดความเร็ว 20 กม./ชม.</p> <p>รูปภาพที่ 2.13 ป้ายโครงการ</p> <p>รูปภาพที่ 2.17 กระຈกณุน</p> <p>รูปภาพที่ 2.49 คันชะลอความเร็ว</p>

ผลการดำเนินการตามมาตรการป้องกันและแก้ไขผลกระทบสิ่งแวดล้อมของโรงแรม สเตย์ เวลบีอิง แอนด์ โลฟส์ไคล์ รีสอร์ทในระยะดำเนินการ แสดงดังตารางที่ 2.1 ตารางที่ 2.1 แบบบรรยายงานผลการปฏิบัติตามมาตรการป้องกันและแก้ไขผลกระทบสิ่งแวดล้อมของ โรงแรม สเตย์ เวลบีอิง แอนด์ โลฟส์ไคล์ รีสอร์ท (ต่อ)

มาตรการป้องกันและแก้ไขผลกระทบสิ่งแวดล้อม	ผลการปฏิบัติตามมาตรการป้องกันและแก้ไขผลกระทบสิ่งแวดล้อม ช่วงดำเนินการ	ปัญหา อุปสรรค ที่ไม่สามารถปฏิบัติตามมาตรการและแนวทางแก้ไข	อ้างอิง
<b>3.3. การใช้น้ำ</b> (1) จัดให้มีถังเก็บน้ำสำรองที่รวมปริมาตรน้ำที่กักเก็บไว้ในโครงการทั้งหมด 592 ลูกบาศก์เมตร ซึ่งโครงการสามารถสำรองน้ำไว้ใช้ได้มากกว่า 3 วัน (2) โครงการจะใช้น้ำจากบ่อบาดาลร่วมกับใช้น้ำซื้อจากรบรทุกน้ำเอกชน โดยมีแนวท่อน้ำจากบ่อบาดาล และหัวรับน้ำเอกชน สูบเข้าเก็บกักในถังเก็บน้ำดิบ ก่อนเข้าสู่ระบบปรับปรุงคุณภาพน้ำ จากนั้นจะสูบน้ำไปยังถังเก็บน้ำใช้ และจะสูบน้ำจ่ายไปยังส่วนต่างๆ ของแต่ละอาคาร โดยใช้เครื่องสูบน้ำเพิ่มแรงดัน (3) จัดให้มีการทาเคลือบผิวโครงสร้างด้วยไฮโดร ซีล เพื่อป้องกันการรั่วซึมและการกัดกร่อนของผิววัสดุ ส่วนการป้องกันการปนเปื้อนที่เกิดจากถังเก็บน้ำประปาโครงการจะเลือกใช้ไฮโดร ซีล วัสดุกันซึมชนิดโพลีเอสเตอร์ซีเมนต์ (Cement Base) สามารถใช้ในงานฉาบหรือทาป้องกันการซึมในงานพื้นผิวโครงสร้างคอนกรีต และสามารถใช้งานโครงสร้างที่สัมผัสกับน้ำดื่ม (non-toxic) ปราศจากสารพิษ	- โครงการจัดให้มีถังเก็บน้ำสำรองไว้อัตนิน และระบบกรองน้ำใช้ ซึ่งสามารถสำรองน้ำใช้ได้มากกว่า 5 วัน และมีช่างตรวจสอบดูแลอยู่ตลอดระยะเวลาที่เปิดดำเนินการ - โครงการจัดให้มีบ่อบาดาลจำนวน 4 บ่อ ซึ่งเป็นแหล่งน้ำหลักในปัจจุบัน โดยนำบาดผ่านกระบวนการกรองก่อนนำไปใช้ และได้จัดซื้อน้ำจากบรรทุกเอกชนของบริษัทยาไทรเวียร์นทอลล์เป็นแหล่งน้ำสำรอง - โครงการทาเคลือบผิวโครงสร้างด้วยไฮโดร ซีล เพื่อป้องกันการรั่วซึมและการกัดกร่อนของผิววัสดุ ตามมาตรการกำหนด	- - -	รูปภาพที่ 2.10 ถึงเก็บน้ำใต้ดิน/ระบบกรองน้ำใช้  เอกสารแนบที่ 8 ใบเสร็จ/ใบแจ้งหนี้ไฟฟ้าและประปา

ผลการดำเนินการตามมาตรการป้องกันและแก้ไขผลกระทบสิ่งแวดล้อมของโรงแรม สดีย์ เวลบั้ง โล่สไต์ส รีสอร์ทในระยะดำเนินการ แสดงดังตารางที่ 2.1 ตารางที่ 2.1 แบบรายงานผลการปฏิบัติตามมาตรการป้องกันและแก้ไขผลกระทบสิ่งแวดล้อมของ โรงแรม สดีย์ เวลบั้ง แอนด์ โล่สไต์ส รีสอร์ท (ต่อ)

มาตรการป้องกันและแก้ไขผลกระทบสิ่งแวดล้อม	ผลการปฏิบัติตามมาตรการป้องกันและแก้ไขผลกระทบสิ่งแวดล้อม ช่วงดำเนินการ	ปัญหา อุปสรรค ที่ไม่สามารถปฏิบัติ ตามมาตรการและแนวทางแก้ไข	อ้างอิง
<p>3.3. การใช้น้ำ (ต่อ)</p> <p>(4) จัดให้มีเจ้าหน้าที่คอยดูแลล้างทำความสะอาดถังน้ำเป็น ประจำทุกๆ 6 เดือน</p> <p>(5) รมรงคืให้ร่วมกันประหยัดน้ำ และเลือกใช้สุขภัณฑ์ประหยัดน้ำ</p> <p>(6) ตรวจสอบการแจกจ่ายน้ำและเส้นท่อให้อยู่ในสภาพดีอยู่เสมอ หากพบว่าชำรุดให้แก้ไขทันที นอกจากนี้โครงการจะหมั่นตรวจสอบระบบท่อน้ำ รวมถึงเครื่องสุขภัณฑ์ที่อาจจะชำรุด จนเป็นเหตุให้น้ำประปารั่วไหลได้ง่าย</p>	<ul style="list-style-type: none"> <li>- โครงการมีเจ้าหน้าที่คอยตรวจสอบ ดูแลและล้างทำความสะอาดถังเก็บน้ำ เป็นประจำหรือตามความเหมาะสม</li> <li>- โครงการติดตั้งป้ายประชาสัมพันธ์รณรงค์ประหยัดน้ำ รวมทั้งเลือกใช้สุขภัณฑ์ประหยัดน้ำ ทั้งในส่วนห้องพักของลูกค้า และออฟฟิศของโรงแรม โดยคัดเลือกรุ่นสุขภัณฑ์ที่ใช้น้ำตั้งแต่ขั้นตอนการก่อสร้างโรงแรม</li> <li>- โครงการจัดให้มีช่างคอยตรวจสอบการแจกจ่ายน้ำ และเส้นท่อน้ำภายในโครงการเป็นประจำ หากพบว่าชำรุด จะดำเนินการแก้ไขโดยเร็ว</li> </ul>	<p>-</p> <p>-</p> <p>-</p>	<p>รูปภาพที่ 2.60 การล้างถังเก็บน้ำ</p> <p>รูปภาพที่ 2.57 ป้ายรณรงค์การประหยัดพลังงาน</p> <p>รูปภาพที่ 2.52 สุขภัณฑ์ประหยัดน้ำ</p> <p>รูปภาพที่ 2.34 ตรวจสอบ และดูแลรักษาอุปกรณ์สาธารณูปโภค เอกสารแนบที่ 13 รายงานการซ่อมบำรุงรักษาระบบต่างๆ ภายในโครงการ</p>



ผลการดำเนินการตามมาตรการป้องกันและแก้ไขผลกระทบสิ่งแวดล้อมของโรงแรม สเตย์ เวลบีอิง แอนด์ โลฟส์ไคล์ รีสอร์ทในระยะดำเนินการ แสดงดังตารางที่ 2.1 ตารางที่ 2.1 แบบรายงานผลการปฏิบัติตามมาตรการป้องกันและแก้ไขผลกระทบสิ่งแวดล้อมของ โรงแรม สเตย์ เวลบีอิง แอนด์ โลฟส์ไคล์ รีสอร์ท (ต่อ)

มาตรการป้องกันและแก้ไขผลกระทบสิ่งแวดล้อม	ผลการปฏิบัติตามมาตรการป้องกันและแก้ไขผลกระทบสิ่งแวดล้อม ช่วงดำเนินการ	ปัญหา อุปสรรค ที่ไม่สามารถปฏิบัติ ตามมาตรการและแนวทางแก้ไข	อ้างอิง
<p>3.5. การจัดการน้ำเสีย</p> <p>(1) โครงการได้ออกแบบระบบบำบัดน้ำเสียชนิดเติมอากาศ (Aeration Activated Sludge Process, A/S) จำนวน 1 ชุด สำหรับรองรับอาคารทั้งหมด สามารถรองรับน้ำเสียได้ 165 ลูกบาศก์เมตร/วัน มีปริมาณน้ำเสียเข้าสู่ระบบ 127.68 ลูกบาศก์เมตร/วัน เพื่อรองรับน้ำเสียทั้งหมดที่เกิดขึ้นในโครงการ</p> <p>(2) โครงการบำบัดน้ำเสียทั้งหมดจากทุกกิจกรรมของโครงการ รวมถึงน้ำเสียจากห้องพักขยะรวม เพื่อให้มีคุณภาพตามเกณฑ์มาตรฐานควบคุมการระบายน้ำทิ้งจากอาคารประเภท ข ก่อนปล่อยลงสู่สิ่งแวดล้อมผ่านการบำบัด จากนั้นจะสูบน้ำทิ้งนี้ผ่านปั๊มไม่แบบซึมดินทั้งหมด (Zero Discharge) ในช่วงฤดูฝนที่โครงการไม่สามารถนำน้ำทิ้งที่ผ่านการบำบัดแล้ว ระบายลงสู่ลำน้ำได้มีโครงการได้ ดังนั้น โครงการจะระบายลงสู่บ่อพักขยะและบ่อตรวดคุณภาพน้ำ ก่อนจะระบายลงสู่ท่อระบายน้ำสาธารณะตามแนวขอยกingsusสันต์ 4 ต่อไป</p>	<p>สิ่งแวดล้อม ช่วงดำเนินการ</p> <p>- โครงการได้ติดตั้งระบบบำบัดน้ำเสียชนิดเติมอากาศ เลี้ยงตะกอนเวียนกลับ จำนวน 1 ชุด ตามมาตรการที่หนด และสามารถรองรับน้ำเสียได้ตามมาตรการที่กำหนด</p> <p>- โครงการติดตั้งระบบบำบัดน้ำเสียชนิดเติมอากาศ เลี้ยงตะกอนตะกอนเวียนกลับ โดยรวบรวมน้ำเสียจากทุกกิจกรรมภายในโครงการ รวมถึงน้ำเสียจากห้องพักขยะ น้ำที่ผ่านการบำบัด จัดให้นำมารดน้ำต้นไม้แบบซึมดินทั้งหมดในช่วงฤดูฝนที่โครงการไม่สามารถนำน้ำทิ้งที่ผ่านการบำบัดแล้วนำมารดน้ำต้นไม้ในโครงการได้ ดังนั้น จะระบายน้ำทิ้งที่ผ่านการบำบัดแล้วลงสู่บ่อพักขยะและบ่อตรวดคุณภาพน้ำ ก่อนจะระบายลงสู่ท่อระบายน้ำสาธารณะตามแนวขอยกingsusสันต์ 4 ต่อไป</p>	<p>-</p> <p>-</p>	<p>รูปภาพที่ 2.2 ที่ตั้งระบบบำบัดน้ำเสีย</p> <p>รูปภาพที่ 2.4 ตู้ควบคุมระบบบำบัดน้ำเสีย</p> <p>รูปภาพที่ 2.6 ระบบรดน้ำต้นไม้แบบซึมดิน</p>

ผลการดำเนินการตามมาตรการป้องกันและแก้ไขผลกระทบสิ่งแวดล้อมของโรงแรม สเคย์ เวลบียิ่ง แอนด์ โลฟส์ไคส์ รีสอร์ท ในระยะดำเนินการ แสดงดังตารางที่ 2.1  
ตารางที่ 2.1 แบบรายงานผลการปฏิบัติตามมาตรการป้องกันและแก้ไขผลกระทบสิ่งแวดล้อมของ โรงแรม สเคย์ เวลบียิ่ง แอนด์ โลฟส์ไคส์ รีสอร์ท (ต่อ)

มาตรการป้องกันและแก้ไขผลกระทบสิ่งแวดล้อม	ผลการปฏิบัติตามมาตรการป้องกันและแก้ไขผลกระทบสิ่งแวดล้อม ช่วงดำเนินการ	ปัญหา อุปสรรค ที่ไม่สามารถปฏิบัติตามมาตรการและแนวทางแก้ไข	อ้างอิง
<p>3.5. การจัดการน้ำเสีย (ต่อ)</p> <p>(3) จัดให้มีอุปกรณ์กำจัดละอองน้ำเสียที่ออกจากกระบบบำบัดน้ำเสีย เป็นระบบบำบัดชนิด ท่อกำจัดละอองน้ำ</p> <p>(4) จัดให้มีบ่อดินกำจัดก๊าซมีเทน ซึ่งสามารถกำจัดก๊าซมีเทนได้อย่างเพียงพอ</p> <p>(5) ติดตั้งมีเตอร์ระบบบำบัดน้ำเสียแยกจากระบบไฟฟ้าส่วนอื่น เพื่อตรวจสอบและควบคุมให้มีการเดินระบบบำบัดน้ำเสียตลอดเวลา</p> <p>(6) จัดให้มีพนักงานดูแลถังดักไขมัน โดยดักไขมันออกตามความจำเป็นทุกสัปดาห์ และจัดบันทึกรายงานผลทุกครั้ง โดยนำกากไขมันใส่ในกระถางที่มีกระดาษรองที่ก้นกระถาง เพื่อให้ส่วนที่เป็นน้ำซึมออกจากกากไขมันและทิ้งไว้จนแห้งเป็นก้อนก่อนนำไปใส่ถุงดำ จากนั้นนำไปทิ้งรวมกับขยะทั่วไปที่ห้องพักขยะรวมของโครงการเพื่อนำไปกำจัดต่อไป</p>	<p>ผลการปฏิบัติตามมาตรการป้องกันและแก้ไขผลกระทบสิ่งแวดล้อม ช่วงดำเนินการ</p> <ul style="list-style-type: none"> <li>- โครงการจัดให้มีระบบกำจัดละอองน้ำเสียที่ออกจากถังเดิมอากาศ เป็นระบบบำบัดชนิดท่อกำจัดละอองน้ำ</li> <li>- โครงการจัดให้มีระบบบำบัดน้ำเสียสำเร็จรูป ซึ่งภายในระบบดังกล่าวก่อให้เกิดก๊าซมีเทนปริมาณน้อยมาก</li> <li>- โครงการไม่มีการติดตั้งมีเตอร์ระบบบำบัดน้ำเสีย แยกจากระบบไฟฟ้าส่วนอื่น</li> <li>- โครงการจัดให้มีพนักงานคอยดูแลถังดักไขมัน โดยมอบหมายหน้าที่ให้ดักไขมันเป็นประจำ และมีการจดบันทึกทุกครั้งหลังจากการปฏิบัติงาน โดยไขมันที่ได้จะนำไปใส่ถุงดำ และนำไปกำจัดทิ้งในลำดับต่อไป</li> </ul>	<p>-</p> <p>-</p> <p>-</p> <p>-</p>	<p>รูปภาพที่ 2.5 ระบบกำจัดละอองน้ำเสีย</p> <p>-</p> <p>รูปภาพที่ 2.4 ตู้ควบคุมระบบบำบัดน้ำเสีย</p> <p>รูปภาพที่ 2.35 การดักไขมันในบ่อดักไขมัน</p>



รายงานผลการปฏิบัติตามมาตรการป้องกันและแก้ไขผลกระทบสิ่งแวดล้อมและมาตรการติดตามตรวจสอบคุณภาพสิ่งแวดล้อม

โครงการ โรงแรม สเตย์ เวลบิ่ง แอนด์ โลฟส์ไคล์ รีสอร์ท  
ระยะดำเนินการ ระหว่างเดือนกรกฎาคม - ธันวาคม 2567

ผลการดำเนินการตามมาตรการป้องกันและแก้ไขผลกระทบสิ่งแวดล้อมของโรงแรม สเตย์ เวลบิ่ง แอนด์ โลฟส์ไคล์ รีสอร์ท ในระยะดำเนินการ แสดงดังตารางที่ 2.1 ตารางที่ 2.1 แบบรายงานผลการปฏิบัติตามมาตรการป้องกันและแก้ไขผลกระทบสิ่งแวดล้อมของ โรงแรม สเตย์ เวลบิ่ง แอนด์ โลฟส์ไคล์ รีสอร์ท (ต่อ)

มาตรการป้องกันและแก้ไขผลกระทบสิ่งแวดล้อม	ผลการปฏิบัติตามมาตรการป้องกันและแก้ไขผลกระทบสิ่งแวดล้อม ช่วงดำเนินการ	ปัญหา อุปสรรค ที่ไม่สามารถปฏิบัติตามมาตรการและแนวทางแก้ไข	อ้างอิง
<p>3.5. การจัดการน้ำเสีย (ต่อ)</p> <p>(7) จัดให้มีการตรวจสอบและบำรุงรักษาระบบบำบัดน้ำเสีย เพื่อให้มีประสิทธิภาพในการบำบัดน้ำเสียเป็นไปตามที่ ออกแบบไว้อยู่เสมอ รวมทั้งจัดให้มีการอบรมหรือให้ความรู้ เกี่ยวกับระบบบำบัดน้ำเสียแก่เจ้าหน้าที่ที่ดูแลรับผิดชอบระบบบำบัดน้ำเสีย</p> <p>(8) จัดให้มีเจ้าหน้าที่ที่มีความรู้ความชำนาญในด้านการบำบัดน้ำเสีย ดูแลระบบบำบัดน้ำเสียภายในโครงการ</p> <p>(9) จัดให้มีเจ้าหน้าที่ตรวจสอบปริมาณกากตะกอนจากบ่อเกรอะเป็นประจำเมื่อถึงระยะเวลาดังกล่าว ทางโครงการจะประสานงานให้บริษัทเอกชนที่ขึ้นทะเบียนกับเทศบาลตำบลราไวย์มาสุบไปกำจัดต่อไป</p> <p>(10) โครงการจะมีการปลูกต้นไม้โดยรอบโครงการ โดยเป็นไม้ยืนต้นประมาณ 282 ต้น เพื่อช่วยในการดูดซับปริมาณก๊าซที่เกิดขึ้นจากกระบวนการบำบัดน้ำเสียได้</p>	<ul style="list-style-type: none"> <li>- โครงการจัดให้มีเจ้าหน้าที่คอยตรวจสอบ และบำรุงรักษาระบบบำบัดน้ำเสีย โดยมีเจ้าหน้าที่แผนกช่างโรงแรมจัดทำแผนงาน preventive maintenance เพื่อให้ระบบบำบัดน้ำเสีย มีประสิทธิภาพในการบำบัดน้ำเสียเป็นไปตามที่ออกแบบไว้อยู่เสมอ</li> <li>- โครงการจัดให้มีเจ้าหน้าที่คอยตรวจสอบ และบำรุงรักษา ระบบบำบัดน้ำเสีย โดยมีเจ้าหน้าที่แผนกช่างโรงแรมจัดทำแผนงาน preventive maintenance เพื่อให้ระบบบำบัดน้ำเสีย มีประสิทธิภาพในการบำบัดน้ำเสียเป็นไปตามที่ออกแบบไว้อยู่เสมอ</li> <li>- โครงการจัดให้มีเจ้าหน้าที่คอยตรวจสอบปริมาณตะกอนเป็นประจำ หากปริมาณตะกอนมีมาก จะดำเนินการประสานงานบริษัทเอกชนเข้ามาสูบตะกอนไปกำจัด</li> <li>- โครงการได้จัดให้มีพื้นที่สีเขียว และไม้ยืนต้นโดยรอบพื้นที่ของโครงการ มีคนสวนคอยดูแลรักษาพื้นที่สีเขียว และไม้ยืนต้นเป็นประจำทุกวัน เพื่อช่วยในการดูดซับปริมาณก๊าซที่เกิดขึ้นจากระบบบำบัดน้ำเสียได้</li> </ul>	<p>-</p> <p>-</p> <p>-</p> <p>-</p>	<p>เอกสารแนบที่ 5 ใบเสร็จสูบตะกอน</p> <p>เอกสารแนบที่ 4 ผลการตรวจติดตามคุณภาพสิ่งแวดล้อมและแบบบันทึก พส.1/2</p> <p>รูปภาพที่ 2.40 การสูบตะกอน</p> <p>เอกสารแนบที่ 5 ใบเสร็จสูบตะกอน</p> <p>รูปภาพที่ 2.1 พื้นที่สีเขียวและงานดูแลสวน</p>

ผลการดำเนินการตามมาตรการป้องกันและแก้ไขผลกระทบสิ่งแวดล้อมของโรงแรม สเตย์ เวลบีอิง แอนด์ โฮเทล รีสอร์ทในระยะดำเนินการ แสดงดังตารางที่ 2.1 ตารางที่ 2.1 แบบรายงานผลการปฏิบัติตามมาตรการป้องกันและแก้ไขผลกระทบสิ่งแวดล้อมของ โรงแรม สเตย์ เวลบีอิง แอนด์ โฮเทล รีสอร์ท (ต่อ)

มาตรการป้องกันและแก้ไขผลกระทบสิ่งแวดล้อม	ผลการปฏิบัติตามมาตรการป้องกันและแก้ไขผลกระทบสิ่งแวดล้อม ช่วงดำเนินการ	ปัญหา อุปสรรค ที่ไม่สามารถปฏิบัติ ตามมาตรการและแนวทางแก้ไข	อ้างอิง
<b>3.6. การจัดการขยะมูลฝอย</b> (1) ออกแบบให้อาคารห้องพักขยะรวม เป็นพื้นที่ที่มีมิติชิด สามารถป้องกันกลิ่น และการแพร่กระจายของเชื้อโรคได้ และไม่ก่อให้เกิดผลกระทบด้านทัศนียภาพแต่อย่างใด (2) กวดขันให้พนักงานทำความสะอาดประจำโครงการรวบรวมขยะมูลฝอยภายในห้องพักขยะ อย่างน้อยวันละ 1 ครั้ง บรรจุลงในถุงขยะพร้อมมัดปากถุงให้เรียบร้อย ก่อนนำไปรวบรวมไว้ที่ห้องพักขยะรวมของโครงการ (3) ออกแบบให้อาคารห้องพักขยะรวม เป็นพื้นที่ที่มีมิติชิด สามารถป้องกันกลิ่น และการแพร่กระจายของเชื้อโรคได้ และไม่ก่อให้เกิดผลกระทบด้านทัศนียภาพแต่อย่างใด (4) ระบบห้องพักขยะจะต้องเป็นระบบปิด	- โครงการได้จัดตั้งห้องพักขยะรวมไว้ทั้งสิ้น 2 จุด ได้แก่ บริเวณด้านทิศใต้ และภายในอาคาร 15 ซึ่งเป็นพื้นที่มิติชิด ป้องกันกลิ่น และการแพร่กระจายของเชื้อโรค - โครงการจัดพนักงานรวบรวมมูลฝอยเป็นผู้รวบรวมมูลฝอยภายในห้องพักขยะ และนำไปเก็บบริเวณห้องพักขยะรวม เป็นประจำทุกวัน โดยก่อนที่จะนำไปห้องพักขยะมูลฝอยรวม โครงการได้ให้พนักงานรวบรวมมูลฝอยบรรจุมูลฝอยลงถุงขยะ พร้อมมัดปากถุง - โครงการได้จัดตั้งห้องพักขยะรวมไว้ทั้งสิ้น 2 จุด ได้แก่ บริเวณด้านทิศใต้ และภายในอาคาร 15 ซึ่งเป็นพื้นที่มิติชิด ป้องกันกลิ่น และการแพร่กระจายของเชื้อโรค - โครงการมีห้องพักขยะรวมที่มีมิติชิด แบบระบบปิด สามารถป้องกันกลิ่น และการแพร่กระจายของเชื้อโรคได้และไม่ก่อให้เกิดผลกระทบด้านทัศนียภาพแต่อย่างใด และว่าจ้างให้บริษัทเอกชนเข้าทำการเก็บขนทุกวัน	- - - -	รูปภาพที่ 2.7 ห้องพักขยะรวม รูปภาพที่ 2.8 ถึงขยะภายในโครงการ รูปภาพที่ 2.41 การรวบรวมมูลฝอย/ การทำความสะอาดห้องพักขยะรวม รูปภาพที่ 2.7 ห้องพักขยะรวม รูปภาพที่ 2.7 ห้องพักขยะรวม

ผลการดำเนินการตามมาตรการป้องกันและแก้ไขผลกระทบสิ่งแวดล้อมของโครงการ สเตย์ เวลบีอิง แอนด์ โลฟส์ไคส์ รีสอร์ท ในระยะดำเนินการ แสดงดังตารางที่ 2.1 ตารางที่ 2.1 แบบรายงานผลการปฏิบัติตามมาตรการป้องกันและแก้ไขผลกระทบสิ่งแวดล้อมของ โรงแรม สเตย์ เวลบีอิง แอนด์ โลฟส์ไคส์ รีสอร์ท (ต่อ)

มาตรการป้องกันและแก้ไขผลกระทบสิ่งแวดล้อม	ผลการปฏิบัติตามมาตรการป้องกันและแก้ไขผลกระทบสิ่งแวดล้อม ช่วงต้นปี	ปัญหา อุปสรรค ที่ไม่สามารถปฏิบัติ ตามมาตรการและแนวทางแก้ไข	อ้างอิง
<p>3.6. การจัดการขยะมูลฝอย (ต่อ)</p> <p>(5) ห้องพักขยะรวมออกแบไปไว้ 2 จุด ได้แก่ อาคารห้องพักขยะ รวมอยู่บริเวณด้านทิศใต้ และห้องพักขยะรวมที่อยู่ภายใน อาคาร 15 ซึ่งสามารถรับขยะมูลฝอยของโครงการได้ ประมาณ 10 วัน โดยโครงการจะจ้างบริษัทเอกชนที่ขึ้น ทะเบียนกับเทศบาลตำบลวโหย้ให้เข้ามาดำเนินการเก็บขน ขยะไปกำจัดต่อไป</p> <p>(6) ทำความสะอาดห้องพักขยะรวมทุกครั้งหลังจากรถมาเก็บ ขนขยะ เพื่อป้องกันกลิ่นรบกวน และน้ำเสียที่เกิดจากการ ทำความสะอาดห้องพักขยะรวมจะรวบรวมเข้าสู่ระบบ บำบัดน้ำเสียของโครงการเพื่อทำการบำบัดต่อไป</p> <p>(7) การจัดการขยะรีไซเคิล พนักงานทำความสะอาดแยก และขายให้แก่ร้านรับซื้อของเก่า</p>	<p>สิ่งแวดล้อม ช่วงต้นปี</p> <ul style="list-style-type: none"> <li>- โครงการมีห้องพักขยะรวมภายในอาคาร 15 และ บริเวณทิศใต้ แบบระบบปิด ภายในอาคาร 15 ซึ่งเป็น พื้นที่ที่มีขีดจำกัด สามารถป้องกันกลิ่น และการแพร่กระจายของเชื้อโรคได้และไม่ก่อให้เกิดผลกระทบ ด้านทัศนียภาพแต่อย่างใด และว่าจ้างให้บริษัทเอกชน เข้าทำการเก็บขนทุกวัน</li> <li>- โครงการมีพนักงานรวบรวมขยะมูลฝอยทำความสะอาด รวมทุกครั้งหลังจากการขนย้าย โดยไม่นำเสียจากห้องพัก ขยะรวมจะรวบรวมเข้าสู่ระบบบำบัดน้ำเสียของ โครงการ</li> <li>- ทางโครงการได้มีนโยบายให้พนักงานคัดแยกขยะ ก่อน นำมาพักในห้องพักมูลฝอย โดยขยะเปียกหรือขยะ อินทรีย์จะนำไปเป็นอาหารไก่ ส่วนขยะรีไซเคิล พนักงานจะนำไปขายให้แก่ร้านขายของเก่า</li> </ul>	-	<p>รูปภาพที่ 2.8 ถึงขยะภายใน โครงการ เอกสารแนบที่ 9 ใบเสร็จมูลฝอย</p> <p>รูปภาพที่ 2.41 การรวบรวมมูล ฝอย/ การทำความสะอาดห้องพัก ขยะ มูลฝอยรวม</p> <p>รูปภาพที่ 2.47 ป้ายรณรงค์การคัด แยกขยะ/ป้ายรณรงค์การทิ้งขยะ เอกสารแนบที่ 9 ใบเสร็จมูลฝอย</p>

ผลการดำเนินการตามมาตรการป้องกันและแก้ไขผลกระทบสิ่งแวดล้อมของโรงแรม สเตย์ เบลบ็อง แอนด์ โลฟส์ไคล์ รีสอร์ท ในระยะดำเนินการ แสดงดังตารางที่ 2.1 ตารางที่ 2.1 แบบรายงานผลการปฏิบัติตามมาตรการป้องกันและแก้ไขผลกระทบสิ่งแวดล้อมของ โรงแรม สเตย์ เบลบ็อง แอนด์ โลฟส์ไคล์ รีสอร์ท (ต่อ)

มาตรการป้องกันและแก้ไขผลกระทบสิ่งแวดล้อม	ผลการปฏิบัติตามมาตรการป้องกันและแก้ไขผลกระทบสิ่งแวดล้อม ช่วงดำเนินการ	ปัญหา อุปสรรค ที่ไม่สามารถปฏิบัติตามมาตรการและแนวทางแก้ไข	อ้างอิง
<p>3.6. การจัดการขยะมูลฝอย (ต่อ)</p> <p>(8) การจัดการขยะอันตราย เมื่อมีปริมาณมากพอแล้วจะส่งไปให้หน่วยงานเอกชนที่ขึ้นทะเบียนกับเทศบาลตำบลราไวย์ จากนั้นหน่วยงานเอกชนจะรวบรวมขยะอันตรายทั้งหมดเก็บขนไปให้เทศบาลนครภูเก็ตเพื่อนำไปกำจัดต่อไป ปัจจุบันจังหวัดภูเก็ตได้ประกาศ เรื่อง กำหนดประเภท ราคา และหลักเกณฑ์การนำส่งขยะอันตราย ณ ศูนย์กำจัดขยะมูลฝอยจังหวัดภูเก็ต และมี “โครงการขนส่งของเสียออกจากเกาะภูเก็ต” เพื่อส่งไปกำจัดอย่างถูกวิธี</p> <p>(9) การจัดการขยะเปียก หรือขยะอินทรีย์ จะมีมาตรการคัดแยกจากขยะทั่วไปและรวบรวมใส่ถุงส่งให้หน่วยงานเอกชนที่ขึ้นทะเบียนกับเทศบาลตำบลราไวย์หรือให้เอกชนเพื่อรับไปใช้ประโยชน์ในการเลี้ยงสัตว์หรือทำปุ๋ยต่อไป</p> <p>(10) การเก็บแยกขยะเปียก-ขยะแห้งให้กระทำการแยกขยะก่อนนำมารวบรวมและนำมาแยกภายหลัง</p> <p>(11) รมรณงค์ให้ผู้ใช้บริการทิ้งขยะลงถังขยะที่ทางโครงการจัดเตรียมให้เท่านั้น โดยแยกเป็นขยะเปียก ขยะแห้ง ขยะรีไซเคิล และขยะอันตราย</p>	<p>- ปัจจุบันโครงการมีปริมาณมูลฝอยอันตรายน้อย จึงดำเนินการเก็บรวบรวมไว้ หากมีปริมาณมูลฝอยอันตรายมากพอ จะดำเนินการนำไปกำจัดอย่างถูกวิธี</p> <p>- โครงการได้มีการจัดการขยะเปียก หรือขยะอินทรีย์ โดยการนำไปเป็นอาหารให้แก่วัวเลี้ยงภายในโครงการ และส่วนหนึ่งนำไปทำปุ๋ย</p> <p>- ทางโครงการได้มีนโยบายให้พนักงานคัดแยกขยะ ก่อนนำมาพักในถังพักมูลฝอย</p> <p>- ทางโครงการได้มีการติดป้ายรณรงค์เกี่ยวกับขยะไว้บริเวณที่ทิ้งขยะ</p>	<p>-</p> <p>-</p> <p>-</p> <p>-</p> <p>-</p>	<p>-</p> <p>รูปภาพที่ 2.51 การคัดแยกมูลฝอยอินทรีย์/โรงเรือนเลี้ยงไก่ประจำโครงการ</p> <p>เอกสารแนบที่ 9 ใบเสร็จมูลฝอย</p> <p>-</p> <p>รูปภาพที่ 2.47 ป้ายรณรงค์การคัดแยกขยะ/ป้ายรณรงค์การทิ้งขยะ</p>

ผลการดำเนินการตามมาตรการป้องกันและแก้ไขผลกระทบสิ่งแวดล้อมของโรงแรม สเตย์ เวลบีอิง แอนด์ โลฟส์ไคล์ รีสอร์ท ในระยะดำเนินการ แสดงดังตารางที่ 2.1 ตารางที่ 2.1 แบบรายงานผลการปฏิบัติตามมาตรการป้องกันและแก้ไขผลกระทบสิ่งแวดล้อมของ โรงแรม สเตย์ เวลบีอิง แอนด์ โลฟส์ไคล์ รีสอร์ท (ต่อ)

มาตรการป้องกันและแก้ไขผลกระทบสิ่งแวดล้อม	ผลการปฏิบัติตามมาตรการป้องกันและแก้ไขผลกระทบสิ่งแวดล้อม ช่วงต้นปี	ปัญหา อุปสรรค ที่ไม่สามารถปฏิบัติตามมาตรการและแนวทางแก้ไข	อ้างอิง
<b>3.7. ไฟฟ้า</b> (1) หม้อแปลงไฟฟ้า ชนิดน้ำมัน (Oil Immerse Type Transformers) ขนาด 800 kVA จำนวน 2 ชุด เพื่อลดแรงดันต่ำเข้าสู่แผงจ่ายไฟฟ้าหลักของอาคาร (2) ติดตั้งหม้อแปลงไฟฟ้าให้เป็นไปตามมาตรฐานการติดตั้งทางไฟฟ้าสำหรับประเทศไทย พ.ศ. 2556 ได้แก่ บริเวณหม้อแปลงต้องห่างจากโครงสร้างอื่นไม่น้อยกว่า 1.50 เมตร และระยะห่างระหว่างหม้อแปลงแต่ละคู่ต้องไม่น้อยกว่า 60 เซนติเมตร (3) หม้อแปลงต้องอยู่ในสถานที่ซึ่งบุคคลที่มีหน้าที่เกี่ยวข้องเข้าถึงได้โดยสะดวก เพื่อทำการตรวจสอบและบำรุงรักษาให้อยู่ในสภาพดีอยู่เสมอ และต้องจัดให้มีการระบายอากาศอย่างเพียงพอกับการใช้งาน (4) ต้องมีแผนบ้ายหรือสัญลักษณ์เตือนให้ระวังอันตรายจากไฟฟ้าแรงสูงติดตั้งไว้ในบริเวณที่เห็นได้ชัดเจน	- โครงการได้มีการติดตั้งหม้อแปลงไฟฟ้าชนิดน้ำมัน (Oil Immerse Type Transformers) จำนวน 2 ชุด ไว้บริเวณภายในโครงการ - โครงการได้ติดตั้งแปลงไฟฟ้าให้เป็นไปตามมาตรฐานการติดตั้งทางไฟฟ้าสำหรับประเทศไทย พ.ศ. 2556 ตามมาตรการที่กำหนด - โครงการได้ติดตั้งหม้อแปลงไว้บริเวณที่ทำการตรวจสอบและบำรุงรักษาได้สะดวก มีการระบายอากาศได้ดี - โครงการได้ติดตั้งแผ่นป้าย หรือสัญลักษณ์เตือนให้ระวังอันตรายจากไฟฟ้าแรงสูง บริเวณตู้ควบคุมไฟฟ้า และบริเวณที่อาจจะก่อให้เกิดอุบัติเหตุจากไฟฟ้าแรงสูงได้	- - - -	รูปภาพที่ 2.11 หม้อแปลงไฟฟ้า - รูปภาพที่ 2.11 หม้อแปลงไฟฟ้าเอกสารแนบที่ 14 รายงานการตรวจและบำรุงรักษาหม้อแปลงไฟฟ้า รูปภาพที่ 2.11 หม้อแปลงไฟฟ้า

ผลการดำเนินการตามมาตรการป้องกันและแก้ไขผลกระทบสิ่งแวดล้อมของโรงแรม สเคย์ เวลบีอิง แอนด์ โฮเทล รีสอร์ท ในระยะดำเนินการ แสดงดังตารางที่ 2.1 ตารางที่ 2.1 แบบรายงานผลการปฏิบัติตามมาตรการป้องกันและแก้ไขผลกระทบสิ่งแวดล้อมของ โรงแรม สเคย์ เวลบีอิง แอนด์ โฮเทล รีสอร์ท (ต่อ)

มาตรการป้องกันและแก้ไขผลกระทบสิ่งแวดล้อม	ผลการปฏิบัติตามมาตรการป้องกันและแก้ไขผลกระทบสิ่งแวดล้อม ช่วงดำเนินการ	ปัญหา อุปสรรค ที่ไม่สามารถปฏิบัติตามมาตรการและแนวทางแก้ไข	อ้างอิง
<p>3.7. ไฟฟ้า (ต่อ)</p> <p>(5) จัดให้มีเครื่องกำเนิดไฟฟ้าสำรอง ขนาด 150 kVA จำนวน 1 ชุด เพื่ออำนวยความสะดวกและความปลอดภัยแก่ผู้ใช้บริการ โดยจ่ายไฟฟ้าให้ระบบที่มีความสำคัญได้อย่างเพียงพอ</p> <p>(6) ติดตั้ง Circuit Breaker : CB ด้านแรงดันต่ำ ซึ่งทำหน้าที่ตัดกระแสไฟฟ้าที่มีค่าสูงจากการลัดวงจร</p> <p>(7) เปิดไฟฟ้าส่วนกลางระหว่าง เวลา 18.00-06.00 น.</p> <p>(8) เลือกใช้ไฟฟ้าส่องสว่างและอุปกรณ์ไฟฟ้าต่างๆ ส่วนกลางแบบประหยัดพลังงาน และดูแลเรื่องการเปิดไฟส่องสว่างเวลากลางคืน ไม่ให้รบกวนผู้ที่อยู่อาศัยใกล้เคียง</p>	<p>- โครงการได้ติดตั้งเครื่องสำรองไฟฟ้า จำนวน 1 เครื่อง โดยจ่ายไฟฟ้าให้กับระบบต่างๆที่สำคัญได้อย่างเพียงพอ เพื่ออำนวยความสะดวกและความปลอดภัยแก่นักงานและผู้ใช้บริการ</p> <p>- โครงการได้ติดตั้งอุปกรณ์ที่ทำหน้าที่ตัดกระแสไฟฟ้าสูงจากการลัดวงจร ซึ่งเป็นอุปกรณ์ด้านแรงดันต่ำ (Circuit Breaker:CB)</p> <p>- โครงการได้ติดตั้งเครื่องตั้งเวลา (Timmer) เพื่อตั้งเวลาในเปิดไฟส่วนกลางเวลา 18.00น.-06.00น.และมีผู้รับผิดชอบ คือ ฝ่ายช่างโรงแรม</p> <p>- โครงการได้เลือกใช้ไฟฟ้าส่องสว่าง และอุปกรณ์ไฟฟ้าต่างๆในส่วนกลางชนิดประหยัดพลังงาน เช่น หลอดไฟฟ้า LED รวมถึงจัดทำป้ายประชาสัมพันธ์รณรงค์การประหยัดพลังงาน ดัดบริเวณจุดที่สามารถสังเกตเห็นได้ง่าย เพื่อเชิญชวนให้ผู้ใช้เข้าพักช่วยกันประหยัดพลังงาน โดยการปิดไฟ และถอดปลั๊กไฟฟ้า หากไม่ได้ใช้งาน</p>	<p>-</p> <p>-</p> <p>-</p> <p>-</p>	<p>รูปภาพที่ 2.12 เครื่องกำเนิดไฟฟ้าสำรอง</p> <p>-</p> <p>-</p> <p>รูปภาพที่ 2.53 หลอดไฟ LED รูปภาพที่ 2.57 ป้ายรณรงค์การประหยัดพลังงาน รูปภาพที่ 2.50 ไฟส่องสว่างบริเวณทางเดิน</p>

รายงานผลการปฏิบัติตามมาตรการป้องกันและแก้ไขผลกระทบสิ่งแวดล้อมและมาตรการติดตามตรวจสอบคุณภาพสิ่งแวดล้อม

โครงการ โรงแรม สดีย์ เวลบั้ง แอนด์ โฮเทล รีสอร์ท  
ระยะดำเนินการ ระหว่างเดือนกรกฎาคม - ธันวาคม 2567

ผลการดำเนินการตามมาตรการป้องกันและแก้ไขผลกระทบสิ่งแวดล้อมของโรงแรม สดีย์ เวลบั้ง แอนด์ โฮเทล รีสอร์ท ในระยะดำเนินการ แสดงดังตารางที่ 2.1 ตารางที่ 2.1 แบบรายงานผลการปฏิบัติตามมาตรการป้องกันและแก้ไขผลกระทบสิ่งแวดล้อมของ โรงแรม สดีย์ เวลบั้ง แอนด์ โฮเทล รีสอร์ท (ต่อ)

มาตรการป้องกันและแก้ไขผลกระทบสิ่งแวดล้อม	ผลการปฏิบัติตามมาตรการป้องกันและแก้ไขผลกระทบสิ่งแวดล้อม ช่วงดำเนินการ	ปัญหา อุปสรรค ที่ไม่สามารถปฏิบัติ ตามมาตรการและแนวทางแก้ไข	อ้างอิง
<p>3.7. ไฟฟ้า (ต่อ)</p> <p>(9) บำรุงรักษาอุปกรณ์ระบบไฟฟ้าส่วนกลางเพื่อรักษา ระดับการใช้ไฟฟ้าให้ต่ำ</p> <p>(10) ตรวจสอบและซ่อมบำรุงระบบไฟฟ้าส่วนกลางภายใน โครงการให้อยู่ในสภาพดีอยู่เสมอ</p> <p>(11) อบรมเจ้าหน้าที่ทุกคนให้ตระหนักในเรื่องการประหยัด พลังงานเป็นประจำ</p> <p>(12) รมแรงค์ให้ผู้พักอาศัยใช้ไฟฟ้าอย่างประหยัด</p> <p>(13) จัดเจ้าหน้าที่หมั่นทำความสะอาดหลอดไฟ และโคมไฟ ส่วนกลางอยู่เสมอ เพราะฝุ่นละอองที่เกาะหลอดไฟจะ ทำให้แสงสว่างลดลง เลือกใช้สีสะท้อนแสง สีกัน ความร้อน หรือสีอ่อนสำหรับหลังคาของอาคาร เพื่อลด การดูดกลืนความร้อน</p> <p>(14) เลือกใช้สีสะท้อนแสง สีกันความร้อน หรือสีอ่อนสำหรับ หลังคาของอาคาร เพื่อลดการดูดกลืนความร้อน</p> <p>(15) ติดตั้งหลอดไฟส่องสว่างประหยัดพลังงาน (LED) ในทุก ส่วนของโครงการ เพื่อเป็นการช่วยประหยัดและอนุรักษ์ พลังงานไฟฟ้า</p>	<ul style="list-style-type: none"> <li>- โครงการจัดให้มีเจ้าหน้าที่คอยตรวจสอบ และบำรุงรักษา ระบบไฟฟ้าส่วนกลางภายในโดยมีเจ้าหน้าที่แผนกช่าง โรงแรมจัดทำแผนงาน preventive maintenance</li> <li>- โครงการได้ติดตั้งป้ายป้ายยารณรงค์เพื่อการประหยัด พลังงานไว้ตามจุดต่างๆ เพื่อรณรงค์ให้พนักงาน ผู้เข้าพัก อาศัยใช้ไฟฟ้าอย่างประหยัด โดยการปิด / ถอดปลั๊กไฟ ขณะไม่ใช้</li> <li>- โครงการจัดให้มีเจ้าหน้าที่คอยทำความสะอาดหลอดไฟ โคมไฟ อยู่สม่ำเสมอ เพื่อป้องกันฝุ่นละอองเกาะบริเวณ หลอดไฟ ซึ่งส่งผลให้แสงสว่างลดลง</li> <li>- โครงการเลือกใช้สีทาอาคารประเภทสะท้อนแสง สีกัน ความร้อน หรือสีอ่อน รวมทั้งหลังคา เพื่อลดการดูดกลืน ความร้อน</li> <li>- โครงการเลือกให้หลอดไฟ LED ซึ่งเป็นหลอดไฟประหยัด พลังงาน</li> </ul>	<p>-</p> <p>-</p> <p>-</p> <p>-</p> <p>-</p>	<p>รูปภาพที่ 2.62 การตรวจสอบ ระบบไฟฟ้า และอุปกรณ์ไฟฟ้า</p> <p>รูปภาพที่ 2.57 ป้ายรณรงค์การ ประหยัดพลังงาน</p> <p>รูปภาพที่ 1.4 การใช้พื้นที่อาคาร</p> <p>รูปภาพที่ 2.53 หลอดไฟ LED</p> <p>รูปภาพที่ 2.50 ไฟส่องสว่างบริเวณ ทางเดิน</p>

ผลการดำเนินการตามมาตรการป้องกันและแก้ไขผลกระทบสิ่งแวดล้อมของโรงแรม สดีย์ เวิลด์ อพาร์ตเมนต์ ไลฟ์สไตล์ รีสอร์ท ในระยะดำเนินการ แสดงดังตารางที่ 2.1  
ตารางที่ 2.1 แบบรายงานผลการปฏิบัติตามมาตรการป้องกันและแก้ไขผลกระทบสิ่งแวดล้อมของ โรงแรม สดีย์ เวิลด์ อพาร์ตเมนต์ ไลฟ์สไตล์ รีสอร์ท (ต่อ)

มาตรการป้องกันและแก้ไขผลกระทบสิ่งแวดล้อม	ผลการปฏิบัติตามมาตรการป้องกันและแก้ไขผลกระทบสิ่งแวดล้อม ช่วงดำเนินการ	ปัญหา อุปสรรค ที่ไม่สามารถปฏิบัติ ตามมาตรการและแนวทางแก้ไข	อ้างอิง
<b>3.8. การป้องกันอัคคีภัย</b> (1) จัดให้มีระบบป้องกันและแจ้งเตือนอัคคีภัยของโครงการให้เป็นไปตามข้อกำหนดของกฎกระทรวงฉบับที่ 39 (พ.ศ. 2537) 2537) ฉบับที่ 47 (พ.ศ. 2540) และฉบับที่ 55 (พ.ศ. 2543) ออกตามความในพระราชบัญญัติควบคุมอาคาร พ.ศ. 2522 (2) ตรวจสอบความพร้อมและประสิทธิภาพการทำงาน ของระบบป้องกันและระงับอัคคีภัยเป็นประจำทุก 6 เดือน หรือ ตามข้อกำหนดอายุการใช้งานของผลิตภัณฑ์/อุปกรณ์นั้น	- โครงการมีระบบป้องกันและแจ้งเตือนอัคคีภัย ตามตามข้อกำหนดของกฎกระทรวงฉบับที่ 39 (พ.ศ. 2537) ฉบับที่ 47 (พ.ศ. 2540) และฉบับที่ 55 (พ.ศ. 2543) ออกตามความในพระราชบัญญัติควบคุมอาคาร พ.ศ. 2522 - โครงการจัดให้มีพนักงานตรวจสอบความพร้อม และประสิทธิภาพการทำงานของระบบป้องกันและระงับ อัคคีภัยเป็นประจำทุก 6 เดือน	-	รูปภาพที่ 2.31 ระบบป้องกันและแจ้งเตือนอัคคีภัย   รูปภาพที่ 2.37 การตรวจสอบระบบป้องกันและระงับอัคคีภัย เอกสารแนบที่ 7 บันทึกการตรวจสอบระบบป้องกันและระงับ อัคคีภัย
(3) จัดให้มีการซ้อมป้องกันอัคคีภัย และการใช้อุปกรณ์ดับเพลิง ภายในโครงการอย่างน้อยปีละ 1 ครั้ง แก่พนักงานของโครงการ เพื่อให้พนักงานและเจ้าหน้าที่ของโครงการเกิด ความคุ้นเคย สามารถรับมือกับเหตุการณ์ที่อาจจะเกิดขึ้น รวมทั้งสามารถปฏิบัติงานและใช้เครื่องมือ/อุปกรณ์ต่างๆ ได้ อย่างถูกต้อง	- โครงการจัดให้มีการซ้อมป้องกันอัคคีภัย และอบรมการใช้อุปกรณ์ดับเพลิงเป็นประจำทุกปี พร้อมทั้งมีแผนฉุกเฉินสำหรับเหตุการณ์อัคคีภัย เพื่อให้พนักงานและเจ้าหน้าที่ของโครงการเกิดความคุ้นเคย สามารถรับมือกับเหตุการณ์ที่อาจจะเกิดขึ้น	-	-



รายงานผลการปฏิบัติตามมาตรการป้องกันและแก้ไขผลกระทบสิ่งแวดล้อมและมาตรการติดตามตรวจสอบคุณภาพสิ่งแวดล้อม

โครงการ โรงแรม สดีย์ เวิลด์ รีสอร์ท

ระยะดำเนินการ ระหว่างเดือนกรกฎาคม - ธันวาคม 2567

ผลการดำเนินการตามมาตรการป้องกันและแก้ไขผลกระทบสิ่งแวดล้อมของโครงการแสดงดังตารางที่ 2.1 ตารางที่ 2.1 แบบรายงานผลการปฏิบัติตามมาตรการป้องกันและแก้ไขผลกระทบสิ่งแวดล้อมของ โรงแรม สดีย์ เวิลด์ รีสอร์ท (ต่อ)

มาตรการป้องกันและแก้ไขผลกระทบสิ่งแวดล้อม	ผลการปฏิบัติตามมาตรการป้องกันและแก้ไขผลกระทบสิ่งแวดล้อม ช่วงดำเนินการ	ปัญหา อุปสรรค ที่ไม่สามารถปฏิบัติ ตามมาตรการและแนวทางแก้ไข	อ้างอิง
<p>3.8. การป้องกันอัคคีภัย (ต่อ)</p> <p>(4) จัดให้มีจุดรวมพลพื้นที่ทั้งหมด 200 ตารางเมตร คิดเป็น สัดส่วนของพื้นที่จุดรวมพลต่อผู้พักอาศัยภายในโครงการ เท่ากับ 0.39 ตารางเมตร/คน หรือ 2.56 คน/ตารางเมตร เมื่อคิดผู้อยู่อาศัยในโครงการสูงสุด 512 คน (รวมจำนวน พนักงาน)</p> <p>(5) จัดให้มีพนักงานรักษาความปลอดภัย เพื่อดูแลความปลอดภัยในพื้นที่โครงการ</p> <p>(6) ติดป้ายแสดงวิธีการใช้อุปกรณ์ดับเพลิงอย่างชัดเจนที่จุด ติดตั้งทุกจุด</p> <p>(7) จัดทำผังเส้นทางการอพยพหนีไฟ ไปยังจุดรวมพล ติดไว้ บริเวณทางเดินในอาคาร</p> <p>(8) มีการจัดตั้งกรรมการป้องกันอัคคีภัยโดยกำหนดบทบาท หน้าที่</p> <p>(9) จัดให้มีแผนฉุกเฉินเตรียมการสำหรับกรณีเกิดอัคคีภัย</p>	<p>สิ่งแวดล้อม ช่วงดำเนินการ</p> <ul style="list-style-type: none"> <li>- โครงการได้จัดพื้นที่จุดรวมพลซึ่งเพียงพอต่อคนใน โครงการและติดตั้งป้ายจุดรวมพลไว้ชัดเจน</li> <li>- โครงการมีเจ้าหน้าที่รักษาความปลอดภัยคอยดูแล และ อำนวยความสะดวกภายในโครงการตลอดระยะเวลาใน การเปิดดำเนินการ</li> <li>- โครงการติดตั้งป้ายแสดงวิธีการใช้อุปกรณ์ดับเพลิง บริเวณตัวถังดับเพลิง</li> <li>- โครงการติดตั้งผังอพยพหนีไฟ ไปยังจุดรวมพล โดย ติดตั้งไว้บริเวณทางเดินอาคาร ที่สามารถมองเห็นได้ อย่างชัดเจน</li> <li>- โครงการมีจัดทำจัดทำแผนฉุกเฉินและตั้งกรรมการ ป้องกันอัคคีภัย โดยกำหนดบทบาทหน้าที่ของแต่ละ ส่วนไว้</li> </ul>	<p>-</p> <p>-</p> <p>-</p> <p>-</p> <p>-</p>	<p>รูปภาพที่ 2.54 จุดรวมพล</p> <p>รูปภาพที่ 2.21 เจ้าหน้าที่รักษา ความปลอดภัย</p> <p>รูปภาพที่ 2.55 ป้ายวิธีการใช้ อุปกรณ์ดับเพลิง</p> <p>รูปภาพที่ 2.33 แผนผังเส้นทางหนี ไฟ</p> <p>รูปภาพที่ 2.32 คู่มือแผนผังแสดงจุด เกิดเหตุเพลิงไหม้</p> <p>รูปภาพที่ 2.54 จุดรวมพล เอกสารแบบที่ 6 แผนฉุกเฉิน</p>

ผลการดำเนินการตามมาตรการป้องกันและแก้ไขผลกระทบสิ่งแวดล้อมของโรงแรม สดีย์ เวิลด์อิง แอนด์ โลฟส์เทล รีสอร์ท ในระยะดำเนินการ แสดงดังตารางที่ 2.1  
ตารางที่ 2.1 แบบรายงานผลการปฏิบัติตามมาตรการป้องกันและแก้ไขผลกระทบสิ่งแวดล้อมของ โรงแรม สดีย์ เวิลด์อิง แอนด์ โลฟส์เทล รีสอร์ท (ต่อ)

มาตรการป้องกันและแก้ไขผลกระทบสิ่งแวดล้อม	ผลการปฏิบัติตามมาตรการป้องกันและแก้ไขผลกระทบสิ่งแวดล้อม ช่วงดำเนินการ	ปัญหา อุปสรรค ที่ไม่สามารถปฏิบัติ ตามมาตรการและแนวทางแก้ไข	อ้างอิง
<b>3.9. การระบายอากาศและความร้อน</b> (1) ทำความสะอาดเครื่องปรับอากาศเป็นประจำ เพื่อเพิ่มประสิทธิภาพในการทำงาน และยังเป็น การป้องกัน การสะสมของเชื้อโรค (2) ตรวจสอบอุปกรณ์ที่ใช้ระบายอากาศให้สามารถใช้งานได้อยู่เสมอ (3) ติดตั้งป้ายห้ามติดเครื่องยนต์ทิ้งไว้ภายในบริเวณที่จอดรถ ให้สามารถสังเกตเห็นได้อย่างชัดเจนและทั่วถึง (4) จัดให้มีมียันตันภายในโครงการให้มากที่สุด เพื่อลดความ ร้อนจากการระบายอากาศของเครื่องปรับอากาศ	- โครงการมีทีมช่างเป็นผู้รับผิดชอบ มีหน้าที่ตรวจสอบ ระบบปรับอากาศ ระบบระบายอากาศ และทำความสะอาดเป็นประจำ เพื่อป้องกันการสะสมของเชื้อโรค ที่ก่อให้เกิดอันตรายแก่ผู้เข้าพักอาศัย - โครงการมีทีมช่างเป็นผู้รับผิดชอบ มีหน้าที่ตรวจสอบ ระบบปรับอากาศและระบบระบายอากาศ และทำความสะอาดเป็นประจำ เพื่อป้องกันการสะสมของเชื้อโรค ที่ก่อให้เกิดอันตรายแก่ผู้เข้าพักอาศัย และให้สามารถใช้งานได้อย่างสม่ำเสมอ - โครงการได้ติดตั้งป้ายดับเครื่องยนต์ไว้ภายในบริเวณที่ จอดรถ เพื่อเตือนให้ดับเครื่องยนต์หากมิได้มีการ ขับเคลื่อนรถยนต์ ซึ่งบริเวณที่ติดตั้งสามารถสังเกตได้ อย่างชัดเจน - โครงการจัดให้มีมียันตัน และพื้นที่สีเขียวโดยรอบของ โครงการ เพื่อช่วยลดความร้อนที่เกิดจากการระบาย อากาศของเครื่องปรับอากาศ โดยมีคนสวนมีหน้าที่คอย ดูแล บำรุงรักษา เป็นประจำ สม่ำเสมอ	-	รูปภาพที่ 2.43 การทำความสะอาด เครื่องปรับอากาศ/ถาดรองรับน้ำ และอุปกรณ์ระบายอากาศ เอกสารแนบที่ 11 รายงานการ ทำ ความสะอาดเครื่องปรับอากาศ รูปภาพที่ 2.43 การทำความสะอาด เครื่องปรับอากาศ/ถาดรองรับน้ำ และอุปกรณ์ระบายอากาศ รูปภาพที่ 2.19 ป้ายดับเครื่องยนต์ รูปภาพที่ 2.1 พื้นที่สีเขียวและงาน ดูแลสวน

รายงานผลการปฏิบัติตามมาตรการป้องกันและแก้ไขผลกระทบสิ่งแวดล้อมและมาตรการติดตามตรวจสอบคุณภาพสิ่งแวดล้อม

โครงการ โรงแรม สเตย์ เวลบีอิง แอนด์ โลฟสไตล์ รีสอร์ท  
ระยะดำเนินการ ระหว่างเดือนกรกฎาคม - ธันวาคม 2567

ผลการดำเนินการตามมาตรการป้องกันและแก้ไขผลกระทบสิ่งแวดล้อมของโรงแรม สเตย์ เวลบีอิง แอนด์ โลฟสไตล์ รีสอร์ท ในระยะดำเนินการ แสดงดังตารางที่ 2.1 ตารางที่ 2.1 แบบรายงานผลการปฏิบัติตามมาตรการป้องกันและแก้ไขผลกระทบสิ่งแวดล้อมของ โรงแรม สเตย์ เวลบีอิง แอนด์ โลฟสไตล์ รีสอร์ท (ต่อ)

มาตรการป้องกันและแก้ไขผลกระทบสิ่งแวดล้อม	ผลการปฏิบัติตามมาตรการป้องกันและแก้ไขผลกระทบสิ่งแวดล้อม ช่วงดำเนินการ	ปัญหา อุปสรรค ที่ไม่สามารถปฏิบัติตามมาตรการและแนวทางการแก้ไข	อ้างอิง
<p>4. คุณภาพชีวิต</p> <p>4.1. สภาพสังคมและเศรษฐกิจ</p> <p>(1) โครงการจะพิจารณาประชาชนในท้องถิ่นเพื่อเข้าทำงาน ก่อน เพื่อเป็นการส่งเสริมการมีรายได้ของประชาชนในท้องถิ่น และสนับสนุนพร้อมส่งเสริมกิจกรรมและประเพณีของท้องถิ่น และกิจกรรมทางศาสนา</p> <p>(2) จัดให้มีเจ้าหน้าที่ของโครงการสำหรับติดตามและ ประชาสัมพันธ์ รวมถึงรับฟังความคิดเห็นของประชาชน โดยรอบอย่างสม่ำเสมอ</p> <p>(3) กรณีผ่านเข้าออกบริเวณภายในอาคาร โปรดให้ความร่วมมือกับเจ้าหน้าที่ปฏิบัติตามกฎระเบียบที่ฝ่ายจัดการโครงการ กำหนดไว้อย่างเคร่งครัด</p>	<p>- โครงการมีนโยบายพิจารณาประชาชนในท้องถิ่นเข้าทำงาน เพื่อสร้างเสริมรายได้ให้แก่ประชาชนในท้องถิ่น รวมถึงจัดให้มีกิจกรรม ประเพณีท้องถิ่น และกิจกรรมทางศาสนา เช่น กิจกรรมส่นำพระวันสงกรานต์ เป็นต้น</p> <p>- โครงการจัดให้มีเจ้าหน้าที่ฝ่ายบุคคลคอยติดตาม ประชาสัมพันธ์ รวมถึงรับฟังความคิดเห็นของประชาชนที่อยู่โดยรอบ และนำมาปรับใช้ เพื่อให้โครงการ และประชาชนสามารถอยู่ร่วมกันได้อย่างสงบสุข</p> <p>- โครงการมีเจ้าหน้าที่รักษาความปลอดภัยคอยตรวจสอบ และอำนวยความสะดวกให้แก่ผู้เข้าพักอาศัย</p>	-	<p>รูปภาพที่ 2.46 กิจกรรมสนับสนุนส่งเสริมกิจกรรมประเพณีท้องถิ่น และกิจกรรมทางศาสนา</p> <p>-</p> <p>รูปภาพที่ 2.21 เจ้าหน้าที่รักษาความปลอดภัย</p>

ผลการดำเนินการตามมาตรการป้องกันและแก้ไขผลกระทบสิ่งแวดล้อมของโรงแรม สดีย์ เวิลด์ อีโคโนมิกส์ รีสอร์ท ในระยะดำเนินการ แสดงดังตารางที่ 2.1  
ตารางที่ 2.1 แบบรายงานผลการปฏิบัติตามมาตรการป้องกันและแก้ไขผลกระทบสิ่งแวดล้อมของ โรงแรม สดีย์ เวิลด์ อีโคโนมิกส์ รีสอร์ท (ต่อ)

มาตรการป้องกันและแก้ไขผลกระทบสิ่งแวดล้อม	ผลการปฏิบัติตามมาตรการป้องกันและแก้ไขผลกระทบสิ่งแวดล้อม ข่งแวดล้อม ข่งสิ่งแวดล้อม	ปัญหา อุปสรรค ที่ไม่สามารถปฏิบัติตามมาตรการและแนวทางแก้ไข	อ้างอิง
<p>4.1. สภาพสังคมและเศรษฐกิจ (ต่อ)</p> <p>(4) กำหนดให้ระเบียบปฏิบัติควบคุมการอยู่อาศัยของผู้พักอาศัยในโครงการ ได้แก่ จะต้องไม่นำวัตถุระเบิด วัตถุไวไฟ แก๊สหุงต้ม หรือวัสดุอุปกรณ์ใดๆ อันจะก่อให้เกิดอันตรายได้ เข้ามาภายในบริเวณอาคารโดยเด็ดขาด</p> <ul style="list-style-type: none"> <li>- ห้ามให้นำหรือทิ้งเศษอาหาร ขยะหรือสิ่งของต่างๆ ออกไปนอกระเบียบห้องพัก และห้ามทิ้งน้ำปุน เศษวัสดุ ตกแต่งก่อสร้าง ผ้าม่านมัย และน้ำที่เป็นตะกอนจับแข็งลงในท่อระบายน้ำทิ้งโสสุภัณฑ์โดยเด็ดขาด</li> <li>- ห้ามกระทำการติดตั้งพืชม์ เครื่องหมายสัญลักษณ์ป้ายโฆษณาทุกชนิด ในบริเวณพื้นที่ส่วนกลางและประตูหน้าต่าง ผนังระเบียงหรือส่วนใดภายนอกห้องพัก</li> <li>- ผู้ใช้บริการต้องให้ความร่วมมือกับเจ้าหน้าที่รักษาความปลอดภัย</li> <li>- ปฏิบัติตามกฎหมายระเบียบจราจร การนำรถเข้า-ออกภายในโครงการอย่างเคร่งครัด</li> <li>- ไม่อนุญาตให้ใช้ประโยชน์ห้องพักนำสัตว์เข้ามาเลี้ยงภายในห้องพักและไวภายในบริเวณอาคารโดยไม่มีข้อยกเว้น</li> </ul>	<p>ผลการปฏิบัติตามมาตรการป้องกันและแก้ไขผลกระทบสิ่งแวดล้อม</p> <ul style="list-style-type: none"> <li>- โครงการได้จัดทำระเบียบการปฏิบัติร่วมกันของผู้พักอาศัย และทำความเข้าใจกับผู้เข้าพักตั้งแต่ก่อนการเข้าพักและมีป้ายแสดงข้อห้ามต่างๆ ไว้ในบริเวณโรงแรม และคู่มือประจำห้องพัก</li> </ul>	-	<p>รูปภาพที่ 2.48 ห้องจัดเก็บวัตถุไวไฟ</p> <p>รูปภาพที่ 2.29 กฎระเบียบผู้พักอาศัย</p>

รายงานผลการปฏิบัติตามมาตรการป้องกันและแก้ไขผลกระทบสิ่งแวดล้อมและมาตรการติดตามตรวจสอบคุณภาพสิ่งแวดล้อม

โครงการ โรงแรม สดีย์ เวลบ็อง แอนด์ โฮเทล รีสอร์ท

ระยะดำเนินการ ระหว่างเดือนกรกฎาคม - ธันวาคม 2567

ผลการดำเนินการตามมาตรการป้องกันและแก้ไขผลกระทบสิ่งแวดล้อมของโครงการ โฮเทล รีสอร์ท ในระยะดำเนินการ แสดงดังตารางที่ 2.1 ตารางที่ 2.1 แบบรายงานผลการปฏิบัติตามมาตรการป้องกันและแก้ไขผลกระทบสิ่งแวดล้อมของ โรงแรม สดีย์ เวลบ็อง แอนด์ โฮเทล รีสอร์ท (ต่อ)

มาตรการป้องกันและแก้ไขผลกระทบสิ่งแวดล้อม	ผลการปฏิบัติตามมาตรการป้องกันและแก้ไขผลกระทบสิ่งแวดล้อม ช่วงดำเนินการ	ปัญหา อุปสรรค ที่ไม่สามารถปฏิบัติตามมาตรการและแนวทางแก้ไข	อ้างอิง
<p>4.1. อภิวัตินามัยและความปลอดภัย</p> <p>(1) จัดให้มีเจ้าหน้าที่รักษาความปลอดภัยให้ปฏิบัติหน้าที่อย่างเคร่งครัด และหมั่นตรวจตราพื้นที่ดูแลความปลอดภัยภายในโครงการตลอด 24 ชั่วโมง หากพบเหตุผิดปกติให้รีบติดต่อขอความช่วยเหลือจากหน่วยงานราชการที่มีหน้าที่ดูแล และบรรเทาสาธารณภัยทันที</p> <p>(2) จัดให้มีพนักงานอยู่ประจำ เพื่อให้ผู้พักอาศัยสามารถติดต่อหรือแจ้งเหตุได้ตลอด 24 ชั่วโมง</p> <p>(3) โครงการจัดให้มีระบบโทรทัศน์วงจรปิด (Closed Circuit Television System : CCTV) จำนวน 19 จุด</p> <p>(4) ติดประกาศแจ้งเบอร์โทรศัพท์ฉุกเฉินของเจ้าหน้าที่โครงการ หรือหน่วยงานราชการที่เกี่ยวข้องไว้อย่างชัดเจนในทุกชั้นในกรณีที่เกิดอัคคีภัย</p> <p>(5) จัดเตรียมเครื่องมือปฐมพยาบาลเบื้องต้น พร้อมทั้งเตรียมพร้อมประสานงานกับโรงพยาบาล เพื่อนำผู้ได้รับบาดเจ็บส่งโรงพยาบาล หากเกิดอุบัติเหตุรุนแรง</p>	<p>โครงการมีเจ้าหน้าที่รักษาความปลอดภัยคอยตรวจสอบและอำนวยความสะดวกให้แก่ผู้เข้าพักอาศัย ตลอด 24 ชั่วโมง</p> <p>- โครงการมีเจ้าหน้าที่รักษาความปลอดภัยคอยตรวจสอบตลอด 24 ชั่วโมง</p> <p>- โครงการได้ติดตั้งระบบโทรทัศน์วงจรปิด (Closed Circuit Television System : CCTV) บริเวณจุดต่างๆ โดยรอบโครงการ เพื่อเพิ่มความปลอดภัยให้แก่ผู้พักอาศัยภายในโครงการ</p> <p>- โครงการรวบรวมเบอร์โทรศัพท์ของหน่วยงานที่เกี่ยวข้องไว้ภายในมีข้อความปลอดภัยสำหรับพนักงานเพื่อใช้สำหรับการติดต่อ กรณีเกิดเหตุการณ์ฉุกเฉิน</p> <p>- โครงการได้จัดเตรียมอุปกรณ์ปฐมพยาบาลเบื้องต้นไว้ภายในโครงการ และได้ประสานงานร่วมกับโรงพยาบาลใกล้เคียง เพื่อนำผู้ได้รับบาดเจ็บที่เกิดภายในโครงการส่งโรงพยาบาล หากเกิดอุบัติเหตุรุนแรง</p>	<p>-</p> <p>-</p> <p>-</p> <p>-</p> <p>-</p>	<p>รูปภาพที่ 2.21 เจ้าหน้าที่รักษาความปลอดภัย</p> <p>รูปภาพที่ 2.21 เจ้าหน้าที่รักษาความปลอดภัย</p> <p>รูปภาพที่ 2.30 ระบบโทรทัศน์วงจรปิด</p> <p>รูปภาพที่ 2.38 เบอร์โทรศัพท์ฉุกเฉิน</p> <p>รูปภาพที่ 2.58 โทรศัพท์ฉุกเฉิน</p> <p>รูปภาพที่ 2.56 อุปกรณ์ปฐมพยาบาล</p>

ผลการดำเนินการตามมาตรการป้องกันและแก้ไขผลกระทบสิ่งแวดล้อมของโรงแรม สเคย์ เวลป้ออิง แอนด์ โลฟส์ไคส์ รีสอร์ท ในระยะดำเนินการ แสดงดังตารางที่ 2.1 ตารางที่ 2.1 แบบรายงานผลการปฏิบัติตามมาตรการป้องกันและแก้ไขผลกระทบสิ่งแวดล้อมของ โรงแรม สเคย์ เวลป้ออิง แอนด์ โลฟส์ไคส์ รีสอร์ท (ต่อ)

มาตรการป้องกันและแก้ไขผลกระทบสิ่งแวดล้อม	ผลการปฏิบัติตามมาตรการป้องกันและแก้ไขผลกระทบสิ่งแวดล้อม ช่วงดำเนินการ	ปัญหา อุปสรรค ที่ไม่สามารถปฏิบัติตามมาตรการและแนวทางแก้ไข	อ้างอิง
<p>4.2. อาชีวอนามัยและความปลอดภัย (ต่อ)</p> <p>(6) ติดป้ายแนะนำการใช้อุปกรณ์แต่ละตัว ไว้บริเวณที่ติดตั้งอุปกรณ์นั้น เพื่อให้ผู้อยู่อาศัยสามารถนำมาใช้งานได้ทันที</p> <p>(7) ตรวจสอบประสิทธิภาพของระบบสัญญาณเตือนภัยภายในโครงการ ให้สามารถใช้งานได้</p> <p>(8) ตรวจสอบระบบสุขาภิบาลต่างๆ ภายในโครงการอย่างสม่ำเสมอ ทั้งระบบบำบัดน้ำเสีย และการจัดการมูลฝอย</p> <p>(9) กำชับให้มีการทำความสะอาดถังขยะ และห้องพักมูลฝอยรวมของโครงการทุกวัน หลังจากการเก็บขนขยะเข้ามาเก็บขนมูลฝอย</p>	<p>- โครงการติดตั้งป้ายแสดงวิธีการใช้อุปกรณ์ดับเพลิง บริเวณตัวถังดับเพลิง ผังอพยพหนีไฟ ไปยังจุดรวมพล โดยติดตั้งไว้บริเวณทางเดินอาคาร ที่สามารถมองเห็นได้อย่างชัดเจน</p> <p>- โครงการจัดให้มีพนักงานตรวจสอบความพร้อม และประสิทธิภาพการทำของระบบป้องกันและระงับอัคคีภัยเป็นประจำทุก 6 เดือน</p> <p>- โครงการจัดให้มีพนักงานคอยตรวจสอบดูแลระบบรวบรวมและระบบระบายน้ำประจำโครงการ หากพบอุปกรณ์ชำรุด ดำเนินการแก้ไขทันที รวมทั้งโครงการจัดพนักงานรวบรวมมูลฝอยเป็นผู้รวบรวมมูลฝอยภายในห้องพักขยะ และนำไปเก็บบริเวณห้องพักขยะรวม เป็นประจำทุกวัน โดยก่อนที่จะนำไปห้องพักขยะมูลฝอยรวม และได้ให้พนักงานรวบรวมมูลฝอยบรรจุมูลฝอยลงถังขยะ พร้อมมัดปากถุง</p> <p>- โครงการมีเจ้าหน้าที่ทำความสะอาด คอยทำความสะอาดจากตรงมทุกครั้งที่หลังจากการขนย้าย โดยน้ำเสียจากห้องพักขยะรวมจะรวบรวมเข้าสู่ระบบบำบัดน้ำเสียของโครงการ</p>	<p>-</p> <p>-</p> <p>-</p> <p>-</p>	<p>รูปภาพที่ 2.55 ป้ายวิธีการใช้อุปกรณ์ดับเพลิง</p> <p>รูปภาพที่ 2.33 แผนผังเส้นทางหนีไฟ</p> <p>รูปภาพที่ 2.37 การตรวจสอบระบบป้องกันและระงับอัคคีภัยเอกสารแนบที่ 7 บันทึกการตรวจสอบระบบป้องกันและระงับอัคคีภัย</p> <p>รูปภาพที่ 2.39 พนักงานรวบรวมมูลฝอยภายในห้องพักแต่ละชั้น / การทำความสะอาดห้องพักมูลฝอยรวม</p>

ผลการดำเนินการตามมาตรการป้องกันและแก้ไขผลกระทบสิ่งแวดล้อมของโรงแรม สเตย์ เวลบีอิง แอนด์ โลฟส์ไคล์ รีสอร์ท ในระยะดำเนินการ แสดงดังตารางที่ 2.1 ตารางที่ 2.1 แบบรายงานผลการปฏิบัติตามมาตรการป้องกันและแก้ไขผลกระทบสิ่งแวดล้อมของ โรงแรม สเตย์ เวลบีอิง แอนด์ โลฟส์ไคล์ รีสอร์ท (ต่อ)

มาตรการป้องกันและแก้ไขผลกระทบสิ่งแวดล้อม	ผลการปฏิบัติตามมาตรการป้องกันและแก้ไขผลกระทบสิ่งแวดล้อม ช่วงดำเนินการ	ปัญหา อุปสรรค ที่ไม่สามารถปฏิบัติ ตามมาตรการและแนวทางแก้ไข	อ้างอิง
<p>4.3. การจัดการสระว่ายน้ำ</p> <p>มาตรการป้องกันและแก้ไขผลกระทบด้านความปลอดภัยและโครงสร้างของสระว่ายน้ำ</p> <p>(1) ตำแหน่งที่ตั้งของสระว่ายน้ำมีย่อจากแบบให้อยู่ห่างจากห้องพัก ขยصرวม</p> <p>(2) สระว่ายน้ำของโครงการมีการยกระดับขึ้นสูงจากพื้นถนนของโครงการ</p> <p>(3) โครงสร้างของสระว่ายน้ำสร้างขึ้นด้วยคอนกรีตเสริมเหล็ก หรือวัสดุที่มีความมั่นคงแข็งแรง ซึ่มีน้ำไม่ได้ ผนังเรียบ อยู่ในสภาพดี ทำความสะอาดง่าย</p> <p>(4) จัดให้มีรางระบายน้ำล้นมีฝาปิดรอบสระว่ายน้ำ ไม่เป็นสนิม แข็งแรง ทำความสะอาดง่าย อยู่ในสภาพดี และไม่มีน้ำล้นออกจากราง</p> <p>(5) จัดให้มีที่ว่างสำหรับใช้เป็นทางเดินเดินรอบสระน้ำ ไม่ลื่น ไม่มีน้ำขัง และทำความสะอาดง่าย</p>	<p>ผลการปฏิบัติตามมาตรการป้องกันและแก้ไขผลกระทบสิ่งแวดล้อม</p> <ul style="list-style-type: none"> <li>- โครงการได้จัดทำแผนที่ตั้งของสระว่ายน้ำอยู่ห่างจากห้องพักขยصرวม</li> <li>- โครงการสร้างสระว่ายน้ำโดยยกระดับสูงจากพื้นถนนของโครงการ</li> <li>- โครงการได้สร้างสระว่ายน้ำด้วยคอนกรีตเสริมเหล็กมั่นคงแข็งแรง และยังคอยให้ช่างคอยตรวจสอบความปลอดภัยภายในสระว่ายน้ำเป็นประจำ</li> <li>- โครงการมีรางระบายน้ำล้นมีฝาปิดรอบสระ ไม่เป็นสนิมสามารถทำความสะอาดได้ง่าย และมีทีมช่างคอยตรวจสอบดูแลอย่างสม่ำเสมอ</li> <li>- โครงการมีพนักงาน (แม่บ้าน) คอยดูแลที่ว่างทางเดินรอบสระว่ายน้ำ โดยคอยดูแลให้บริการทำความสะอาดไม่ลื่นไม่มีน้ำขัง เพื่อป้องกันอันตรายที่จะเกิดขึ้นกับผู้เข้าใช้บริการ</li> </ul>	<p>-</p> <p>-</p> <p>-</p> <p>-</p>	<p>รูปภาพที่ 2.22 สระว่ายน้ำของโครงการ</p> <p>รูปภาพที่ 2.22 สระว่ายน้ำของโครงการ</p> <p>รูปภาพที่ 2.23 รางน้ำล้นรอบสระว่ายน้ำ</p> <p>รูปภาพที่ 2.24 ทางเดินรอบสระว่ายน้ำ</p> <p>-</p>

ผลการดำเนินการตามมาตรการป้องกันและแก้ไขผลกระทบสิ่งแวดล้อมของโรงแรม สดีย์ เวลบั้ง แอนด์ โฮเทล รีสอร์ท ในระยะดำเนินการ แสดงดังตารางที่ 2.1 ตารางที่ 2.1 แบบรายงานผลการปฏิบัติตามมาตรการป้องกันและแก้ไขผลกระทบสิ่งแวดล้อมของ โรงแรม สดีย์ เวลบั้ง แอนด์ โฮเทล รีสอร์ท (ต่อ)

มาตรการป้องกันและแก้ไขผลกระทบสิ่งแวดล้อม	ผลการปฏิบัติตามมาตรการป้องกันและแก้ไขผลกระทบสิ่งแวดล้อม ช่วงดำเนินการ	ปัญหา อุปสรรค ที่ไม่สามารถปฏิบัติ ตามมาตรการและแนวทางแก้ไข	อ้างอิง
<p>4.3. การจัดการสระว่ายน้ำ (ต่อ)</p> <p>(6) จัดให้มีป้ายบอกความลึกและเลขระดับบอกความลึกที่สามารถมองเห็นได้อย่างชัดเจน</p> <p>(7) จัดให้มีระบบแสงสว่างอย่างเพียงพอทั่วบริเวณสระว่ายน้ำ ในกรณีที่มีการเปิดใช้สระในเวลากลางคืน</p> <p>(8) จัดให้มีตู้เก็บสิ่งของ ที่วางหรือเก็บรองเท้า สำหรับผู้มาใช้บริการในบริเวณทางเข้าสระว่ายน้ำ</p> <p>(9) จัดให้มีอ่างล้างมือ บริเวณล้างตัวก่อนลงสระ และที่ล้างเท้าทางเข้าบริเวณสระว่ายน้ำและเดิมคลอรีนลงในที่ล้างเท้าเพื่อป้องกันการติดเชื้อ</p>	<p>ผลกระทบจากการป้องกันและแก้ไขผลกระทบสิ่งแวดล้อม</p> <ul style="list-style-type: none"> <li>- สระว่ายน้ำภายในโครงการมีความลึก 1.2 เมตร ซึ่งมีป้ายบอกระดับความลึกอย่างชัดเจน</li> <li>- โครงการมีไฟส่องสว่างบริเวณโดยรอบสระว่ายน้ำ ซึ่งเพียงพอต่อการใช้งานของผู้เข้าใช้ในงานสระว่ายน้ำเวลากลางคืน</li> <li>- โครงการไม่มีตู้เก็บสิ่งของสำหรับผู้เข้าใช้บริการ แต่ได้จัดให้มีพื้นที่วางโดยรอบสระว่ายน้ำ</li> <li>- โครงการจัดให้มีอ่างล้างหน้า และล้างตัวก่อนลงสระว่ายน้ำ รวมทั้งเดิมคลอรีนก่อนลงสระว่ายน้ำเพื่อป้องกันการติดเชื้อ</li> </ul>	<p>-</p> <p>-</p> <p>-</p> <p>-</p>	<p>รูปภาพที่ 2.25 ป้ายบอกความลึก</p> <p>รูปภาพที่ 2.28 ไฟส่องสว่างบริเวณรอบสระว่ายน้ำ</p> <p>-</p> <p>-</p>



ผลการดำเนินการตามมาตรการป้องกันและแก้ไขผลกระทบสิ่งแวดล้อมของโรงแรม สเตย์ เวลบีอิง แอนด์ โฮเทลส์ รีสอร์ท ในระยะดำเนินการ แสดงดังตารางที่ 2.1 ตารางที่ 2.1 แบบรายงานผลการปฏิบัติตามมาตรการป้องกันและแก้ไขผลกระทบสิ่งแวดล้อมของ โรงแรม สเตย์ เวลบีอิง แอนด์ โฮเทลส์ รีสอร์ท (ต่อ)

มาตรการป้องกันและแก้ไขผลกระทบสิ่งแวดล้อม	ผลการปฏิบัติตามมาตรการป้องกันและแก้ไขผลกระทบสิ่งแวดล้อม ช่วงดำเนินการ	ปัญหา อุปสรรค ที่ไม่สามารถปฏิบัติ ตามมาตรการและแนวทางแก้ไข	อ้างอิง
<p>4.3. การจัดการสระว่ายน้ำ (ต่อ)</p> <p><u>มาตรการป้องกันและแก้ไขผลกระทบด้านความปลอดภัยจากกการใช้สระว่ายน้ำ</u></p> <p>(1) จัดให้มีอุปกรณ์สื่อสารที่สามารถติดต่อบุคคลหรือสถานที่สำคัญ เช่น โรงพยาบาล และสถานี่ตำรวจ เป็นต้น เพื่อขอความช่วยเหลือเมื่อกรณีเกิดเหตุฉุกเฉินต่างๆ และปิดประกาศหมายเลขโทรศัพท์ของสถานที่ตั้งกล่าวไว้ในที่เห็นได้ชัดเจน</p> <p>(2) รักษาความสะอาดพื้นที่โดยรอบอย่างสม่ำเสมอ ดูแลมิให้มีการนำสัตว์เลี้ยงเข้าไปในบริเวณสระว่ายน้ำ</p> <p>(3) จัดให้มีระบบแสงสว่างอย่างเพียงพอทั่วบริเวณสระว่ายน้ำ ในกรณีที่มีการเปิดใช้สระในเวลากลางคืน</p>	<p>สิ่งแวดล้อม ช่วงดำเนินการ</p> <ul style="list-style-type: none"> <li>- โครงการจัดให้มีอุปกรณ์สื่อสารที่สามารถติดต่อบุคคลหรือสถานที่สำคัญ มีช่างคอยตรวจสอบบริเวณสระว่ายน้ำเป็นประจำ รวมทั้งเจ้าหน้าที่ฝ่ายบุคคลคอยติดต่อประสานงานกับโรงพยาบาลตึกบุก หากเกิดเหตุการณ์ฉุกเฉิน</li> <li>- โครงการมีพนักงาน (แม่บ้าน) คอยดูแลที่ว่างทางเดินรอบสระว่ายน้ำ โดยคอยดูแลให้บริเวณดังกล่าวไม่ลื่นไถลมีน้ำขัง เพื่อป้องกันอันตรายที่จะเกิดขึ้นกับผู้เข้าใช้บริการ</li> <li>- โครงการมีไฟส่องสว่างบริเวณโดยรอบสระว่ายน้ำ ซึ่งเพียงพอต่อการใช้งานของผู้เข้าใช้ในงานสระว่ายน้ำ เวลากลางคืน</li> </ul>	<p>-</p> <p>-</p> <p>-</p>	<p>รูปภาพที่ 2.58 โทรศัพท์ฉุกเฉิน</p> <p>รูปภาพที่ 2.27 ระเบียบการใช้สระว่ายน้ำ</p> <p>รูปภาพที่ 2.42 การเดิมคลอรีน/ทำความสะอาดสระว่ายน้ำ</p> <p>รูปภาพที่ 2.28 ไฟส่องสว่างบริเวณรอบสระว่ายน้ำ</p>

ผลการดำเนินการตามมาตรการป้องกันและแก้ไขผลกระทบสิ่งแวดล้อมของโรงแรม สเตย์ เวลบีอิง แอนด์ ไลฟ์สไตล์ รีสอร์ทในระยะดำเนินการ แสดงดังตารางที่ 2.1 ตารางที่ 2.1 แบบรายงานผลการปฏิบัติตามมาตรการป้องกันและแก้ไขผลกระทบสิ่งแวดล้อมของ โรงแรม สเตย์ เวลบีอิง แอนด์ ไลฟ์สไตล์ รีสอร์ท (ต่อ)

มาตรการป้องกันและแก้ไขผลกระทบสิ่งแวดล้อม	ผลการปฏิบัติตามมาตรการป้องกันและแก้ไขผลกระทบสิ่งแวดล้อม ช่วงดำเนินการ	ปัญหา อุปสรรค ที่ไม่สามารถปฏิบัติตามมาตรการและแนวทางแก้ไข	อ้างอิง
<p>4.3. การจัดการสระว่ายน้ำ (ต่อ)</p> <p>มาตรการป้องกันและแก้ไขผลกระทบจากอุบัติเหตุจากการจมน้ำ</p> <p>(1) จัดให้มีเจ้าหน้าที่ความปลอดภัยประจำสระ (Life guard) โดยอยู่ประจำสระว่ายน้ำตลอดเวลาที่เปิดบริการ</p> <p>(2) จัดให้มีอุปกรณ์ช่วยชีวิต เช่น โฟมช่วยชีวิต ท่วงชูชีพ และไม้ช่วยชีวิต เครื่องช่วยหายใจ เป็นต้น</p>	<p>- โครงการไม่ได้จัดให้มีเจ้าหน้าที่ความปลอดภ้ยประจำสระ (Life guard) แต่มีช่างคอยตรวจสอบบริเวณสระว่ายน้ำเป็นประจำ รวมทั้งมีเจ้าหน้าที่ฝ่ายบุคคลคอยติดต่อประสานงานกับโรงพยาบาลสตึก หากเกิดเหตุการณ์ฉุกเฉิน</p> <p>- โครงการจัดให้มีห่วงชูชีพ ไว้บริเวณสระว่ายน้ำ รวมทั้งมีช่างคอยตรวจสอบบริเวณสระว่ายน้ำเป็นประจำ รวมทั้งมีเจ้าหน้าที่ฝ่ายบุคคลคอยติดต่อประสานงานกับโรงพยาบาลสตึก หากเกิดเหตุการณ์ฉุกเฉิน</p>	-	-
			รูปภาพที่ 2.26 ห่วงยางช่วยชีวิต

รายงานผลการปฏิบัติตามมาตรการป้องกันและแก้ไขผลกระทบสิ่งแวดล้อมและมาตรการติดตามตรวจสอบคุณภาพสิ่งแวดล้อม

โครงการ โรงแรม สเตย์ เวลบีอิง แอนด์ โลฟสไตล์ รีสอร์ท  
ระยะดำเนินการ ระหว่างเดือนกรกฎาคม - ธันวาคม 2567

ผลการดำเนินการตามมาตรการป้องกันและแก้ไขผลกระทบสิ่งแวดล้อมของโครงการ สเตย์ เวลบีอิง แอนด์ โลฟสไตล์ รีสอร์ทในระยะดำเนินการ แสดงดังตารางที่ 2.1 ตารางที่ 2.1 แบบรายงานผลการปฏิบัติตามมาตรการป้องกันและแก้ไขผลกระทบสิ่งแวดล้อมของ โรงแรม สเตย์ เวลบีอิง แอนด์ โลฟสไตล์ รีสอร์ท (ต่อ)

มาตรการป้องกันและแก้ไขผลกระทบสิ่งแวดล้อม	ผลการปฏิบัติตามมาตรการป้องกันและแก้ไขผลกระทบสิ่งแวดล้อม ช่วงดำเนินการ	ปัญหา อุปสรรค ที่ไม่สามารถปฏิบัติตามมาตรการและแนวทางแก้ไข	อ้างอิง
<p>4.4 สุขภาพ</p> <p>โรคระบบทางเดินหายใจ</p> <p>(1) ดำเนินการทำความสะอาดรองรับน้ำเครื่องปรับอากาศ</p> <p>(2) จัดให้มีการถ่ายเทอากาศหมุนเวียนจากภายนอกอาคาร โดยออกแบบอาคารให้มีช่องเปิดโล่ง เช่น ประตู หน้าต่าง เพื่อให้อากาศถ่ายเทได้สะดวก</p> <p>(3) ดำเนินการทำความสะอาดถนน ในโครงการอย่างสม่ำเสมอ</p> <p>(4) ลดความเร็วของยานพาหนะภายในโครงการเพื่อลดปัญหาเรื่องฝุ่นฟุ้งกระจาย</p> <p>(5) จัดพื้นที่สีเขียวโดยรอบพื้นที่โครงการ รวมทั้งทำการรักษาและเพิ่มพื้นที่สีเขียวบริเวณพื้นที่ว่าง เพื่อให้ช่วยดูดซับมลสารที่เกิดขึ้น</p>	<p>โครงการมีทีมช่างเป็นผู้รับผิดชอบ มีหน้าที่ตรวจสอบระบบปรับอากาศและระบบระบายอากาศ และทำความสะอาดเป็นประจำ เพื่อป้องกันการสะสมของเชื้อโรค ที่ก่อให้เกิดอันตรายแก่ผู้เข้าพักอาศัย</p> <p>โครงการจัดให้พื้นที่โดยรอบของโครงการมีการถ่ายเทอากาศ และภายในอาคารได้ออกแบบให้มีช่องระบายอากาศ เพื่อให้อากาศถ่ายเทได้อย่างสะดวก</p> <p>โครงการจัดให้มีพนักงานคอยดูแลความเรียบร้อย ทำความสะอาดถนนภายในโครงการเป็นประจำสม่ำเสมอ</p> <p>โครงการได้ติดตั้งป้ายจำกัดความเร็ว ไม่เกิน 20 กิโลเมตร/ชั่วโมง เพื่อลดปัญหาฝุ่นฟุ้งกระจาย และได้ติดตั้งป้ายดับเครื่องยนต์ เพื่อช่วยลดมลสารที่จะเกิดขึ้น</p> <p>โครงการได้จัดให้มีพื้นที่สีเขียว และไม่ยืนต้นโดยรอบพื้นที่ของโครงการ และมีคนสวนคอยตลอดระยะดำเนินการ</p>	<p>-</p> <p>-</p> <p>-</p> <p>-</p> <p>-</p>	<p>รูปภาพที่ 2.43 การทำความสะอาดเครื่องปรับอากาศ/ถาดรองรับน้ำและอุปกรณ์ระบายอากาศ</p> <p>รูปภาพที่ 1.4 การใช้พื้นที่อาคาร</p> <p>รูปภาพที่ 2.44 การล้างทำความสะอาดถนนภายในโครงการ</p> <p>รูปภาพที่ 2.18 ป้ายจำกัดความเร็ว 20 กม./ชม.</p> <p>รูปภาพที่ 2.1 พื้นที่สีเขียวและงานดูแลสวน</p>

ผลการดำเนินการตามมาตรการป้องกันและแก้ไขผลกระทบสิ่งแวดล้อมของโรงแรม สดีย์ เวลบ็อง แอนด์ โฮเทลส์ รีสอร์ท ในระยะดำเนินการ แสดงดังตารางที่ 2.1  
ตารางที่ 2.1 แบบรายงานผลการปฏิบัติตามมาตรการป้องกันและแก้ไขผลกระทบสิ่งแวดล้อมของ โรงแรม สดีย์ เวลบ็อง แอนด์ โฮเทลส์ รีสอร์ท (ต่อ)

มาตรการป้องกันและแก้ไขผลกระทบสิ่งแวดล้อม	ผลการปฏิบัติตามมาตรการป้องกันและแก้ไขผลกระทบสิ่งแวดล้อม ช่วงดำเนินการ	ปัญหา อุปสรรค ที่ไม่สามารถปฏิบัติ ตามมาตรการและแนวทางแก้ไข	อ้างอิง
<b>4.4 สุขภาพ</b> <b>โรคที่แมลงสาบเป็นพาหะนำโรค</b> (1) ปิดห้องพักขยะให้สนิท (2) เก็บอาหารสดและอาหารแห้งในภาชนะที่ปิดมิดชิด (3) ดูแลและรักษาความสะอาดบริเวณห้องพักอย่างสม่ำเสมอ (4) จัดเจ้าหน้าที่รักษาความสะอาดห้องส้วมและห้องอาบน้ำ (5) ใช้สารเคมีที่มีความปลอดภัยยัดพ่นภายในและบริเวณห้องพัก ทุก 1 เดือน	ผลการปฏิบัติตามมาตรการป้องกันและแก้ไขผลกระทบสิ่งแวดล้อม ช่วงดำเนินการ - โครงการมีห้องพักขยะรวมที่มีมิดชิด ภายในอาคาร 15 และบริเวณทิศใต้ แบบระบบปิด ภายในอาคาร 15 ซึ่งเป็นพื้นที่ที่มีมิดชิด สามารถป้องกันกลิ่น และการแพร่กระจายของเชื้อโรคได้และไม่ก่อให้เกิดผลกระทบด้านทัศนียภาพแต่อย่างใด และวางจ้างให้บริษัทเอกชนเข้าทำการเก็บขนทุกวัน โครงการได้มีการจัดการขยะเปียก หรือขยะอินทรีย์ โดยการนำไปเป็นอาหารให้แก่สัตว์เลี้ยงภายในโครงการ เช่น ไก่ เพื่อให้เกิดประโยชน์สูงสุด - โครงการจัดให้มีพนักงาน (แม่บ้าน) คอยดูแลความสะอาดบริเวณห้องพักอย่างสม่ำเสมอ - โครงการจัดให้มีเจ้าหน้าที่บริษัทเอกชน เพื่อเข้ามากำจัดสัตว์ก่อโรคต่างๆ ได้แก่ มด หนู ยุง แมลงสาบเป็นประจำทุกเดือน ภายในบริเวณห้องพัก เพื่อป้องกันการเกิดของยุงลายที่ก่อให้เกิดโรคไข้เลือดออก	-	รูปภาพที่ 2.51 การคัดแยกมูลฝอยอินทรีย์/โรงเรือนเลี้ยงไก่ประจำโครงการ - รูปภาพที่ 2.45 การฉีดพ่นแมลงเอกสารแนบที่ 12 รายงานการเข้าทำบริการกำจัดสัตว์พาหะ

ผลการดำเนินการตามมาตรการป้องกันและแก้ไขผลกระทบสิ่งแวดล้อมของโรงแรม สเตย์ เวลบีอิง แอนด์ โลฟส์ไคล์ รีสอร์ท ในระยะดำเนินการ แสดงดังตารางที่ 2.1 ตารางที่ 2.1 แบบรายงานผลการปฏิบัติตามมาตรการป้องกันและแก้ไขผลกระทบสิ่งแวดล้อมของ โรงแรม สเตย์ เวลบีอิง แอนด์ โลฟส์ไคล์ รีสอร์ท (ต่อ)

มาตรการป้องกันและแก้ไขผลกระทบสิ่งแวดล้อม	ผลการปฏิบัติตามมาตรการป้องกันและแก้ไขผลกระทบสิ่งแวดล้อม ช่วงดำเนินการ	ปัญหา อุปสรรค ที่ไม่สามารถปฏิบัติ ตามมาตรการและแนวทางแก้ไข	อ้างอิง
<b>4.4 สุขภาพ</b> <b>โรคที่ยุงเป็นพาหะนำโรค</b> (1) ปิดปากภาชนะเก็บน้ำอย่างมิดชิด เพื่อไม่ให้ยุงเข้าไปวางไข่ (2) สำรองและกำจัดแหล่งลูกน้ำยุงลายบริเวณโครงการเป็นประจำ (3) จัดให้มีเจ้าหน้าที่สาธารณสุขเข้ามาทำการฉีดพ่นยา ในกรณีที่มีโรคไข้เลือดออกระบาด หรือพบผู้ป่วยบริเวณโครงการ (4) เก็บทำลายเศษวัสดุต่าง ๆ เช่น ขวด ไห กระเบื้อง ฯลฯ หรือคลุมให้มิดชิดเพื่อไม่ให้ร่องรับน้ำได้ จะช่วยกำจัดแหล่งเพาะพันธุ์ยุงได้ (5) บริเวณที่ปลูกต้นไม้ หากมีต้นไม้หนาแน่นก็ทำให้มียุงมาก เพราะยุงจะชอบเกาะพักอยู่ในที่มืดๆ อับๆ ควรแก้ไขให้ดูโปร่งมากขึ้น (6) ขุดลอกตะกอนในส่วนของรางระบายน้ำ โดยรอบโครงการเพื่อป้องกันไม่ให้เกิดน้ำขัง และสามารถระบายน้ำออกได้ทันไม่เกิดการอุดตัน	- โครงการจัดให้มีเจ้าหน้าที่บริษัทเอกชน เพื่อเข้ามากำจัดสัตว์ก่อโรคต่างๆ ได้แก่ มด หนู ยุง แมลงสาบเป็นประจำทุกเดือน ภายในบริเวณห้องพัก เพื่อป้องกันการเกิดของยุงลายที่ก่อให้เกิดโรคไข้เลือดออก  - โครงการมีคนสวนคอยดูแลพื้นที่สีเขียวไม่ให้รกอยู่ตลอดเวลาดำเนินการ  - โครงการจัดให้มีเจ้าหน้าที่คอยตรวจสอบปริมาณตะกอน หากตะกอนมีปริมาณมากจะดำเนินการขุดลอกในพื้นที่เพื่อป้องกันกการอุดตันของท่อระบายน้ำ และบ่อพักน้ำ	-	รูปภาพที่ 2.45 การฉีดพ่นแมลง เอกสารแนบที่ 12 รายงานการเข้า ทำบริการกำจัดสัตว์พาหะ   รูปภาพที่ 2.1 พื้นที่สีเขียวและงาน ดูแลสวน  รูปภาพที่ 2.61 การขุดลอกตะกอน

ผลการดำเนินการตามมาตรการป้องกันและแก้ไขผลกระทบสิ่งแวดล้อมของโรงแรม สดีย์ เวลบ็อง แอนด์ โลฟส์ไคส์ รีสอร์ท ในระยะดำเนินการ แสดงดังตารางที่ 2.1 ตารางที่ 2.1 แบบรายงานผลการปฏิบัติตามมาตรการป้องกันและแก้ไขผลกระทบสิ่งแวดล้อมของ โรงแรม สดีย์ เวลบ็อง แอนด์ โลฟส์ไคส์ รีสอร์ท (ต่อ)

มาตรการป้องกันและแก้ไขผลกระทบสิ่งแวดล้อม	ผลการปฏิบัติตามมาตรการป้องกันและแก้ไขผลกระทบสิ่งแวดล้อม ช่วงดำเนินการ	ปัญหา อุปสรรค ที่ไม่สามารถปฏิบัติ ตามมาตรการและแนวทางแก้ไข	อ้างอิง
<p>4.4 สุขภาพ</p> <p>โรคผิวหนัง</p> <p>(1) น้ำเสียที่ผ่านการบำบัดแล้วนำมารดน้ำต้นไม้ โดยโครงการได้ ออกแบบท่อรดน้ำต้นไม้เป็นระบบหยดซึมดิน</p> <p>(2) ติดป้ายให้ผู้พักอาศัยดับเครื่องยนต์ในกรณีที่ไม่มีการ ขับเคลื่อน เช่น กรณีที่จอดรถผู้พักอาศัยคนอื่น และลด ความเร็วของยานพาหนะภายในโครงการเพื่อลดปัญหาเรื่องฝุ่นฟุ้งกระจาย</p> <p>(3) จัดพื้นที่สีเขียวโดยรอบพื้นที่โครงการ รวมทั้งทำการรักษาและ เพิ่มพื้นที่สีเขียวบริเวณพื้นที่ว่าง เพื่อให้ช่วยดูดซับมลสารที่เกิดจากยานพาหนะที่เข้ามาในพื้นที่โครงการ</p> <p>(4) จำกัดความเร็วของรถภายในโครงการ เพื่อป้องกันการฟุ้ง กระจายของฝุ่นบริเวณผิวถนน โดยติดป้ายจำกัดความเร็ว</p>	<p>- โครงการติดตั้งระบบบำบัดน้ำเสียชนิดเดิมอากาศ เลี้ยง ตะกอนตะกอนเวียนกลับ โดยรวบรวมน้ำเสียจากทุก กิจกรรมภายในโครงการ รวมถึงน้ำเสียจากห้องพักขยะ น้ำที่ผ่านการบำบัด จัดให้นำมารดน้ำต้นไม้แบบซึมดิน ทั้งหมด</p> <p>- โครงการได้ติดตั้งป้ายดับเครื่องยนต์ไว้ภายในบริเวณที่ จอดรถ เพื่อให้เตือนให้ดับเครื่องยนต์หากมิได้มีการ ขับเคลื่อนรถยนต์ ซึ่งบริเวณที่ติดตั้งสามารถสังเกตเห็นได้ อย่างชัดเจน</p> <p>- โครงการได้จัดให้มีพื้นที่สีเขียว และไม่ยืนต้นโดยรอบ พื้นที่ของโครงการ พร้อมทั้งจัดให้มีคนสวนคอยดูแล รักษาพื้นที่สีเขียวตลอดระยะเวลาดำเนินการ</p> <p>- โครงการได้ติดตั้งป้ายจำกัดความเร็ว ไม่เกิน 20 กิโลเมตร/ชั่วโมง โดยติดตั้งไว้บริเวณภายในโครงการ ซึ่งเป็นจุดที่สามารถสังเกตเห็นได้อย่างชัดเจน</p>	<p>-</p> <p>-</p> <p>-</p> <p>-</p>	<p>รูปภาพที่ 2.6 ระบบรดน้ำต้นไม้ แบบซึมดิน</p> <p>รูปภาพที่ 2.19 ป้ายดับเครื่องยนต์</p> <p>รูปภาพที่ 2.1 พื้นที่สีเขียวและงาน ดูแลสวน</p> <p>รูปภาพที่ 2.18 ป้ายจำกัดความเร็ว 20 กม./ชม.</p>

ผลการดำเนินการตามมาตรการป้องกันและแก้ไขผลกระทบสิ่งแวดล้อมของโครงการ สดีย์ เบลูอิง แอนด์ โฮเทล รีสอร์ท ในระยะดำเนินการ แสดงดังตารางที่ 2.1 ตารางที่ 2.1 แบบรายงานผลการปฏิบัติตามมาตรการป้องกันและแก้ไขผลกระทบสิ่งแวดล้อมของ โรงแรม สดีย์ เบลูอิง แอนด์ โฮเทล รีสอร์ท (ต่อ)

มาตรการป้องกันและแก้ไขผลกระทบสิ่งแวดล้อม	ผลการปฏิบัติตามมาตรการป้องกันและแก้ไขผลกระทบสิ่งแวดล้อม ช่วงต้นปี	ปัญหา อุปสรรค ที่ไม่สามารถปฏิบัติตามมาตรการและแนวทางแก้ไข	อ้างอิง
<p>4.4 สุขภาพ</p> <p>โรคเครียด</p> <p>(1) ) ให้ความสำคัญเครื่องปรับอากาศเป็นประจำ เพื่อเพิ่มประสิทธิภาพในการทำงาน และยังเป็นการป้องกันการสะสมของเชื้อโรค</p> <p>(2) ติดตั้งป้ายห้ามติดเครื่องยนตทิ้งไว้ภายในบริเวณที่จอดรถ ให้สามารถสังเกตเห็นได้อย่างชัดเจนและทั่วถึง</p> <p>(3) จัดให้มีไม้ยืนต้นภายในโครงการให้มากที่สุด เพื่อลดความร้อนจากการระคายอากาศของเครื่องปรับอากาศ</p> <p>(4) จัดพื้นที่สีเขียวให้มีการปลูกไม้ยืนต้นที่สอดคล้องกับสภาพพื้นที่ในบริเวณพื้นที่ว่างของโครงการ</p> <p>(5) โครงการได้จัดให้มีพื้นที่สีเขียวคิดเป็นพื้นที่ทั้งหมด 3,062.30 ตารางเมตร (ร้อยละ 14.27 ของพื้นที่โครงการ)</p> <p>(6) จัดให้มีเจ้าหน้าที่ดูแลรักษาพื้นที่สีเขียวให้มีสภาพน่าอยู่อยู่เสมอ เพื่อความสวยงามและความปลอดภัยของผู้พักอาศัย</p>	<p>สิ่งแวดล้อม ช่วงต้นปี</p> <ul style="list-style-type: none"> <li>- โครงการมีทีมช่างเป็นผู้รับผิดชอบ มีหน้าที่ตรวจสอบระบบปรับอากาศและระบบระบายอากาศ และทำความสะอาดเป็นประจำ เพื่อป้องกันการสะสมของเชื้อโรค ที่ก่อให้เกิดอันตรายแก่ผู้เข้าพักอาศัย</li> <li>- โครงการได้ติดตั้งป้ายดับเครื่องยนต์ไว้ภายในบริเวณที่จอดรถ เพื่อให้คนให้ดับเครื่องยนต์หากมิได้มีการขับเคลื่อนรถยนต์ ซึ่งบริเวณที่ติดตั้งสามารถสังเกตเห็นได้อย่างชัดเจน</li> </ul>	-	<p>รูปภาพที่ 2.43 การทำความสะอาดเครื่องปรับอากาศ/ถาดรองรับน้ำและอุปกรณ์ระบายอากาศ</p> <p>เอกสารแนบที่ 11 รายงานการทำความสะอาดเครื่องปรับอากาศ</p> <p>รูปภาพที่ 2.19 ป้ายดับเครื่องยนต์</p>

ผลการดำเนินการตามมาตรการป้องกันและแก้ไขผลกระทบสิ่งแวดล้อมของโรงแรม สดีย์ เวลบีอิง แอนด์ โลฟส์ไคล์ รีสอร์ท ในระยะดำเนินการ แสดงดังตารางที่ 2.1  
ตารางที่ 2.1 แบบรายงานผลการปฏิบัติตามมาตรการป้องกันและแก้ไขผลกระทบสิ่งแวดล้อมของ โรงแรม สดีย์ เวลบีอิง แอนด์ โลฟส์ไคล์ รีสอร์ท (ต่อ)

มาตรการป้องกันและแก้ไขผลกระทบสิ่งแวดล้อม	ผลการปฏิบัติตามมาตรการป้องกันและแก้ไขผลกระทบสิ่งแวดล้อม ช่วงดำเนินการ	ปัญหา อุปสรรค ที่ไม่สามารถปฏิบัติ ตามมาตรการและแนวทางแก้ไข	อ้างอิง
<p>4.4 สุขภาพ</p> <p>โรคเครียด (ต่อ)</p> <p>(7) จัดให้มีไม้ยืนต้นภายในโครงการให้มากที่สุด เพื่อลดความร้อน จากการระบายนภาอากาศของเครื่องปรับอากาศ</p> <p>(8) จัดพื้นที่สีเขียวให้มีการปลูกไม้ยืนต้นที่สอดคล้องกับสภาพ พื้นที่ในบริเวณพื้นที่ว่างของโครงการ</p> <p>(9) โครงการได้จัดให้มีพื้นที่สีเขียวคิดเป็นพื้นที่ทั้งหมด 3,062.30 ตารางเมตร (ร้อยละ 14.27 ของพื้นที่โครงการ)</p> <p>(10) จัดให้มีเจ้าหน้าที่ดูแลรักษาพื้นที่สีเขียวให้มีสภาพน่าดูอยู่เสมอ เพื่อความสวยงามและความปลอดภัยของผู้พักอาศัย</p>	<p>- โครงการได้จัดให้มีพื้นที่สีเขียว และไม่ยืนต้นโดยรอบ พื้นที่ของโครงการ พร้อมทั้งจัดให้มีคนคอยดูแล รักษาพื้นที่สีเขียวตลอดระยะเวลาดำเนินการ</p>	-	<p>รูปภาพที่ 2.1 พื้นที่สีเขียวและงาน ดูแลสวน</p>



ผลการดำเนินการตามมาตรการป้องกันและแก้ไขผลกระทบสิ่งแวดล้อมของโรงแรม สดีย์ เวลบีอิง แอนด์ โลฟส์ไคล์ รีสอร์ท ในระยะดำเนินการ แสดงดังตารางที่ 2.1 ตารางที่ 2.1 แบบรายงานผลการปฏิบัติตามมาตรการป้องกันและแก้ไขผลกระทบสิ่งแวดล้อมของ โรงแรม สดีย์ เวลบีอิง แอนด์ โลฟส์ไคล์ รีสอร์ท (ต่อ)

มาตรการป้องกันและแก้ไขผลกระทบสิ่งแวดล้อม	ผลการปฏิบัติตามมาตรการป้องกันและแก้ไขผลกระทบสิ่งแวดล้อม สิ่งแวดล้อม ช่วงดำเนินการ	ปัญหา อุปสรรค ที่ไม่สามารถปฏิบัติ ตามมาตรการและแนวทางแก้ไข	อ้างอิง
<p>4.4 สุขภาพ</p> <p>อุบัติเหตุ</p> <p>(1) จัดให้มีระบบป้องกันและแจ้งเตือนอัคคีภัยของโครงการให้เป็นไปตามข้อกำหนดของกฎกระทรวงฉบับที่ 39 (พ.ศ. 2537) ฉบับที่ 47 (พ.ศ. 2540) และฉบับที่ 55 (พ.ศ. 2543) ออกตามความในพระราชบัญญัติควบคุมอาคาร พ.ศ. 2522</p> <p>(2) ตรวจสอบความพร้อมและประสิทธิภาพการทำงานของระบบป้องกันและระงับอัคคีภัยเป็นประจำทุก 6 เดือน หรือตามข้อกำหนดอายุการใช้งานของผลิตภัณฑ์/อุปกรณ์นั้น</p> <p>(3) จัดให้มีการซ้อมป้องกันอัคคีภัย และการใช้อุปกรณ์ดับเพลิงภายในโครงการอย่างน้อยปีละ 1 ครั้ง แก่พนักงานของโครงการ เพื่อให้พนักงานและเจ้าหน้าที่ของโครงการเกิดความคุ้นเคย สามารถรับมือกับเหตุการณ์ที่อาจจะเกิดขึ้น รวมทั้งสามารถปฏิบัติงานและใช้เครื่องมือ/อุปกรณ์ต่างๆ ได้อย่างถูกต้อง</p>	<p>- โครงการมีระบบป้องกันและแจ้งเตือนอัคคีภัย ตามข้อกำหนดของกฎกระทรวงฉบับที่ 39 (พ.ศ. 2537) ฉบับที่ 47 (พ.ศ. 2540) และฉบับที่ 55 (พ.ศ. 2543) ออกตามความในพระราชบัญญัติควบคุมอาคาร พ.ศ. 2522</p> <p>- โครงการจัดให้มีพนักงานตรวจสอบความพร้อม และประสิทธิภาพการทำงานของระบบป้องกันและระงับอัคคีภัยเป็นประจำทุก 6 เดือน โครงการจัดให้มีการตรวจสอบความพร้อมของอุปกรณ์ระบบป้องกันและระงับอัคคีภัยเป็นประจำทุกเดือน</p> <p>- โครงการมีแผนการดำเนินการซ้อมอพยพหนีภัยของพนักงานประจำโครงการ ปีละ 1 ครั้ง โดยในรอบเดือนกรกฎาคม - ธันวาคม 2567 ทางโครงการได้ดำเนินการซ้อมอพยพหนีไฟ เมื่อวันที่ 10 พฤศจิกายน 2567</p>	-	<p>รูปภาพที่ 2.31 ระบบป้องกันและแจ้งเตือนอัคคีภัย</p> <p>รูปภาพที่ 2.37 การตรวจสอบระบบป้องกันและระงับอัคคีภัยเอกสารแนบที่ 7 บันทึกการตรวจสอบระบบป้องกันและระงับอัคคีภัย</p> <p>รูปภาพที่ 2.59 การซ้อมอพยพหนีไฟ</p> <p>เอกสารแนบที่ 15 รายงานการซ้อมอพยพหนีไฟ</p>

ระยะดำเนินการ ระหว่างเดือนกรกฎาคม - ธันวาคม 2567

มาตรการป้องกันและแก้ไขผลกระทบสิ่งแวดล้อม	ผลการปฏิบัติตามมาตรการป้องกันและแก้ไขผลกระทบสิ่งแวดล้อม ช่วงดำเนินการ	ปัญหา อุปสรรค ที่ไม่สามารถปฏิบัติตามมาตรการและแนวทางแก้ไข	อ้างอิง
<b>4.4 สุขภาพ</b> <b>อุบัติเหตุ (ต่อ)</b> (4) จัดให้มีพนักงานรักษาความปลอดภัย เพื่อดูแลความปลอดภัยในพื้นที่โครงการ (5) ติดป้ายแสดงวิธีการใช้อุปกรณ์ดับเพลิงอย่างชัดเจนที่จุดติดตั้งทุกจุด (6) จัดทำผังเส้นทางอพยพหนีไฟ ไปยังจุดรวมพล ติดไว้บริเวณทางเดินในอาคาร (7) จัดตั้งกรรมกรป้องกันอัคคีภัยโดยกำหนดบทบาทหน้าที่ (8) จัดให้มีแผนฉุกเฉินเตรียมการสำหรับกรณีเกิดอัคคีภัย (9) จัดให้มีระบบการจราจรที่ปลอดภัย โดยติดตั้งป้ายแสดงทิศทางเดินรถเข้า-ออกภายในพื้นที่โครงการ (10) ติดตั้งป้ายกักจัดการความปลอดภัยภายในพื้นที่โครงการ	<b>สิ่งแวดล้อม ช่วงดำเนินการ</b> - โครงการมีเจ้าหน้าที่รักษาความปลอดภัยคอยควบคุมดูแล และตรวจสอบการจราจรบริเวณทางเข้า-ออก โครงการ เพื่อป้องกันการจราจรติดขัด ตลอดระยะเวลาการเปิดดำเนินการ - โครงการติดตั้งป้ายแสดงวิธีการใช้อุปกรณ์ดับเพลิงบริเวณตัวถังดับเพลิง - โครงการติดตั้งป้ายแสดงวิธีการใช้อุปกรณ์ดับเพลิงบริเวณตัวถังดับเพลิง ผังอพยพหนีไฟ ไปยังจุดรวมพล โดยติดตั้งไว้บริเวณทางเดินอาคาร ที่สามารถมองเห็นได้อย่างชัดเจน - โครงการมีแผนฉุกเฉินประจำโครงการและมีการกำหนดบทบาทหน้าที่ของแต่ละส่วนไว้ - โครงการติดตั้งป้ายแสดงทิศทางการเดินรถไว้บริเวณภายในโครงการ และมีเจ้าหน้าที่รักษาความปลอดภัยคอยอำนวยความสะดวกตลอด 24 ชั่วโมง - โครงการได้ติดตั้งป้ายกักจัดการเร็ว ไม่เกิน 20 กิโลเมตร/ชั่วโมง โดยติดตั้งไว้บริเวณภายในโครงการ ซึ่งเป็นจุดที่สามารถสังเกตเห็นได้อย่างชัดเจน	-	รูปภาพที่ 2.21 เจ้าหน้าที่รักษาความปลอดภัย  รูปภาพที่ 2.55 ป้ายวิธีการใช้อุปกรณ์ดับเพลิง รูปภาพที่ 2.33 แผนผังเส้นทางหนีไฟ รูปภาพที่ 2.32 ตู้แผนผังแสดงจุดเกิดเหตุเพลิงไหม้ เอกสารแนบที่ 6 แผนฉุกเฉิน รูปภาพที่ 2.14 ป้ายแสดงทิศทางการเดินรถ  รูปภาพที่ 2.18 ป้ายกักจัดการเร็ว 20 กม./ชม.

ผลการดำเนินการตามมาตรการป้องกันและแก้ไขผลกระทบสิ่งแวดล้อมของโรงแรม สเตย์ เวลบีอิง แอนด์ โลฟส์ไคส์ รีสอร์ท ในระยะดำเนินการ แสดงดังตารางที่ 2.1 ตารางที่ 2.1 แบบรายงานผลการปฏิบัติตามมาตรการป้องกันและแก้ไขผลกระทบสิ่งแวดล้อมของ โรงแรม สเตย์ เวลบีอิง แอนด์ โลฟส์ไคส์ รีสอร์ท (ต่อ)

มาตรการป้องกันและแก้ไขผลกระทบสิ่งแวดล้อม	ผลการปฏิบัติตามมาตรการป้องกันและแก้ไขผลกระทบสิ่งแวดล้อม ช่วงดำเนินการ	ปัญหา อุปสรรค ที่ไม่สามารถปฏิบัติตามมาตรการและแนวทางแก้ไข	อ้างอิง
<b>4.4 สุขภาพ</b> <b>อุบัติเหตุ (ต่อ)</b> (11) ควบคุมการจราจรบริเวณทางเข้า-ออกพื้นที่โครงการ โดยจัดให้เจ้าหน้าที่รักษาความปลอดภัยควบคุมดูแลและตรวจรถเข้า-ออกตลอดเวลา (12) จัดให้มีระบบไฟฟ้าส่องสว่าง บริเวณทางเข้า-ออกโครงการ และทางจราจรให้เพียงพอ (13) ติดตั้งป้ายโครงการ ลูกศรแสดงทิศทางบริเวณเข้า-ออกโครงการ ที่สามารถมองเห็นได้ชัดเจนและในระยะทางที่จะชะลอรถได้ทันก่อนเข้าสู่โครงการได้อย่างปลอดภัย (14) จัดให้มีพนักงานคอยดูแลความสะอาดและความเป็นระเบียบเรียบร้อย บริเวณพื้นที่ส่วนกลาง ได้แก่ ทางเดินภายในอาคาร และบันไดแต่ละแห่ง ไม่ให้พื้นทางเดินเปียกน้ำ หรือ มีการวางสิ่งของกีดขวาง อันจะก่อให้เกิดอุบัติเหตุได้ (15) จัดให้มีส่วนของเบี่ยงท้องพัก ซึ่งจะมีความแข็งแรง และทนทาน ไม่แตกหักง่าย ทนต่ออุณหภูมิสูง-ต่ำ และแรงกระแทกได้ดี เพื่อป้องกันอุบัติเหตุ	<b>สิ่งแวดล้อม ช่วงดำเนินการ</b> - โครงการมีเจ้าหน้าที่รักษาความปลอดภัยคอยอำนวยความสะดวกตลอด 24 ชั่วโมง - โครงการได้ติดตั้งระบบไฟฟ้าส่องสว่างทั้งบริเวณทางเข้า-ออก โครงการ และทางจราจร เพียงพอต่อการใช้งาน - โครงการติดตั้งป้ายแสดงทิศทางการเดินทางบริเวณภายในโครงการ และมีเจ้าหน้าที่รักษาความปลอดภัยคอยอำนวยความสะดวกตลอด 24 ชั่วโมง - โครงการได้จัดให้มีพนักงาน (แม่บ้าน) รับผิดชอบทำความสะอาดและตรวจสอบความเรียบร้อยของบริเวณพื้นที่ส่วนกลาง - โครงการจัดให้มีส่วนของเบี่ยงท้องพัก ซึ่งจะมีความแข็งแรง และทนทาน ไม่แตกหักง่าย ทนต่ออุณหภูมิสูง-ต่ำ และแรงกระแทกได้ดี เพื่อป้องกันอุบัติเหตุ ตั้งแต่การก่อสร้างโรงแรม	- - - - -	รูปภาพที่ 2.21 เจ้าหน้าที่รักษาความปลอดภัย รูปภาพที่ 2.16 ไฟฟ้าส่องสว่างบริเวณทางเข้า - ออกโครงการ รูปภาพที่ 2.18 ป้ายจำกัดความเร็ว 20 กม./ชม. - รูปภาพที่ 2.9 เบี่ยงท้องพัก

ผลการดำเนินการตามมาตรการป้องกันและแก้ไขผลกระทบสิ่งแวดล้อมของโรงแรม สดัย เวลบีอิง แอนด์ โฮสเทล รีสอร์ท ในระยะดำเนินการ แสดงดังตารางที่ 2.1 ตารางที่ 2.1 แบบรายงานผลการปฏิบัติตามมาตรการป้องกันและแก้ไขผลกระทบสิ่งแวดล้อมของ โรงแรม สดัย เวลบีอิง แอนด์ โฮสเทล รีสอร์ท (ต่อ)

มาตรการป้องกันและแก้ไขผลกระทบสิ่งแวดล้อม	ผลการปฏิบัติตามมาตรการป้องกันและแก้ไขผลกระทบสิ่งแวดล้อม ช่วงดำเนินการ	ปัญหา อุปสรรค ที่ไม่สามารถปฏิบัติ ตามมาตรการและแนวทางแก้ไข	อ้างอิง
<b>4.5 ทัศนียภาพ</b> (1) ในการจัดพื้นที่สีเขียวให้มีการปลูกไม้ยืนต้นที่สอดคล้องกับสภาพพื้นที่ในบริเวณพื้นที่ว่างของโครงการ (2) โครงการได้จัดให้พื้นที่สีเขียวคิดเป็นพื้นที่ทั้งหมด 3,062.30 ตารางเมตร (ร้อยละ 14.27 ของพื้นที่โครงการ) (3) จัดให้มีเจ้าหน้าที่ดูแลรักษาพื้นที่สีเขียวให้มีสภาพน่าดูอยู่เสมอ เพื่อความสวยงามและความปลอดภัยของผู้พักอาศัย	- โครงการได้จัดให้พื้นที่สีเขียว และไม่ยืนต้นโดยรอบพื้นที่ของโครงการ พร้อมทั้งจัดให้มีคนสวนคอยดูแลรักษาพื้นที่สีเขียว และไม่ยืนต้นเป็นประจำทุกวัน	-	รูปภาพที่ 2.1 พื้นที่สีเขียวและงานดูแลสวน
<b>4.6 การบำบัดแสงและทิศทางลม</b> (1) โครงการจะมีการมีการแจ้งให้กับผู้ที่อยู่บริเวณใกล้เคียงหรือผู้ที่ได้รับผลกระทบทราบว่าหากในการนี้ที่ได้รับผลกระทบจากการบดบังทิศแสงแดดและลมสามารถแจ้งหรือหารือกับทางโครงการในการแก้ไขผลกระทบดังกล่าว ซึ่งสามารถแจ้งได้ตั้งแต่การก่อสร้างอาคารแล้วเสร็จจนถึงภายหลังจากการโครงการเปิดดำเนินการแล้ว (2) หากการดำเนินการเป็นโครงการส่งผลกระทบด้านการบดบังแสงและทิศทางลมต่อผู้ที่อยู่อาศัยใกล้เคียง ในกรณีที่ทั้ง 2 ฝ่ายหาข้อตกลงกันไม่ได้ ให้ใช้กลไกของไตรภาคีเพื่อเจรจาหาข้อตกลงกัน ประกอบด้วย ผู้ได้รับผลกระทบ ผู้ก่อให้เกิดผลกระทบ (บริษัท รีสอร์ท โฮเทล จำกัด) และคนกลาง คือ หน่วยงานท้องถิ่น (เทศบาลตำบลราไวย์)	- ปัจจุบันโครงการยังไม่ได้รับเรื่องร้องเรียนจากกรณีของผู้ได้รับผลกระทบจากการบดบังทิศทางแสงแดดและทิศทางลมแต่อย่างใด อย่างไรก็ตาม หากกรณีได้รับแจ้งจากผู้อยู่บริเวณใกล้เคียงที่ได้รับผลกระทบดังกล่าวโรงแรมยินดีปฏิบัติตามมาตรการที่กำหนด	-	-

ผลการติดตามตรวจสอบคุณภาพสิ่งแวดล้อม ตามมาตรการติดตามตรวจสอบคุณภาพสิ่งแวดล้อมของโรงแรม สดีย์ เวลบีอิง แอนด์ โฮเทล รีสอร์ท ในระยะดำเนินการ แสดงดังตารางที่ 2.2  
ตารางที่ 2.2 แบบรายงานผลการปฏิบัติตามมาตรการติดตามตรวจสอบผลกระทบสิ่งแวดล้อมของโรงแรม สดีย์ เวลบีอิง แอนด์ โฮเทล รีสอร์ท

มาตรการติดตามตรวจสอบผลกระทบสิ่งแวดล้อม	ผลการปฏิบัติตามมาตรการติดตามตรวจสอบผลกระทบสิ่งแวดล้อม ช่วงดำเนินการ	ปัญหา อุปสรรค ที่ไม่สามารถปฏิบัติ ตามมาตรการและแนวทางแก้ไข	อ้างอิง
<b>1. ทรัพยากรกายภาพ</b> <b>1.1 ทรัพยากรการเกิดแผ่นดินไหว และการเกิดสึนามิ</b> (1) ตรวจสอบการจัดเส้นทางหนีภัยไว้ภายในบริเวณโครงการ ทุก 1 ปี ตลอดระยะเวลาดำเนินการ (2) ตรวจสอบการซ้อมแผนอพยพเพื่อความปลอดภัยของผู้ที่พักอาศัยและพนักงานในโครงการ ทุก 1 ปี ตลอดระยะเวลาดำเนินการ	- โครงการได้จัดทำผังเส้นทางการอพยพหนีไฟไปยังจุดรวมพลที่ติดไว้บริเวณทางเดินในอาคาร และได้จัดทำแผนฉุกเฉินเตรียมการสำหรับกรณีเกิดอัคคีภัยเรียบร้อยแล้ว	-	รูปภาพที่ 2.33 แผนผังเส้นทางหนีไฟ เอกสารแบบที่ 6 แผนฉุกเฉิน
<b>1.2 คุณภาพอากาศ</b> (1) ตรวจวัดฝุ่นละอองรวม (TSP), ฝุ่นละอองขนาดเล็ก (PM10) บริเวณพื้นที่โครงการ ทุก 1 ปี ตลอดระยะเวลาดำเนินการ	- โครงการจะดำเนินการตรวจวัดตรวจวัดฝุ่นละอองรวม (TSP), ฝุ่นละอองขนาดเล็ก (PM10) บริเวณพื้นที่โครงการ ทุก 1 ปี ตลอดระยะเวลาดำเนินการ	-	เอกสารแบบที่ 4 ผลการตรวจติดตามคุณภาพสิ่งแวดล้อมและแบบบันทึก ทส.1/2

ผลการติดตามตรวจสอบคุณภาพสิ่งแวดล้อม ตามมาตรการติดตามตรวจสอบคุณภาพสิ่งแวดล้อมของโรงแรม สดีย์ เวลบีอิง แอนด์ โฮเทล รีสอร์ท ในระยะดำเนินการ แสดงดังตารางที่ 2.2 ตารางที่ 2.2 แบบรายงานผลการปฏิบัติตามมาตรการตรวจสอบผลกระทบสิ่งแวดล้อมของโรงแรม สดีย์ เวลบีอิง แอนด์ โฮเทล รีสอร์ท

มาตรการติดตามตรวจสอบผลกระทบสิ่งแวดล้อม	ผลการปฏิบัติตามมาตรการติดตามตรวจสอบผลกระทบสิ่งแวดล้อม ช่วงดำเนินการ	ปัญหา อุปสรรค ที่ไม่สามารถปฏิบัติ ตามมาตรการและแนวทางแก้ไข	อ้างอิง
<p>2. คุณค่าการใช้ประโยชน์ของมนุษย์</p> <p>2.1 การคมนาคมขนส่ง</p> <p>(1) ตรวจสอบการกีดขวางการจราจรและการอำนวยความสะดวกในการเข้าออกโครงการทุก 6 เดือนตลอดระยะดำเนินการ</p> <p>(2) ตรวจสอบสภาพการใช้งานของเครื่องหมายและสัญลักษณ์ห้ามจอดรถบริเวณหน้าโครงการให้มีสภาพพร้อมใช้งานทุก 6 เดือนตลอดระยะดำเนินการ</p> <p>(3) ตรวจสอบการรั่วไหลของน้ำประปาในเส้นทาง ท่อ ทุกเดือนตลอดระยะเวลาดำเนินการ</p>	<p>สิ่งแวดล้อม ช่วงดำเนินการ</p> <p>- โครงการมีเจ้าหน้าที่รักษาความปลอดภัยคอยควบคุมดูแล และตรวจสอบการจราจรบริเวณทางเข้า-ออก โครงการ เพื่อป้องกันการจราจรติดขัด ตลอดระยะเวลาการเปิดดำเนินการ</p> <p>- โครงการตรวจสอบสภาพการใช้งานของเครื่องหมายและสัญลักษณ์ห้ามจอดรถให้พร้อมใช้งานอยู่ตลอดระยะเวลาดำเนินการ ซึ่งปัจจุบันอยู่ในสภาพที่สมบูรณ์มองเห็นได้ชัดเจน</p> <p>- โครงการจัดให้มีช่างคอยตรวจสอบการแจกจ่ายน้ำ และเส้นท่อน้ำในโครงการเป็นประจำ หากพบว่าชำรุด จะดำเนินการแก้ไขโดยเร็ว</p>	<p>-</p> <p>-</p> <p>-</p>	<p>รูปภาพที่ 2.21 เจ้าหน้าที่รักษาความปลอดภัย</p> <p>-</p> <p>-</p>



ผลการติดตามตรวจสอบคุณภาพสิ่งแวดล้อม ตามมาตรการติดตามตรวจสอบคุณภาพสิ่งแวดล้อมของโรงแรม สเตย์ เวลบีอิง แอนด์ เลิฟส์ไวด์ รีสอร์ท ในระยะดำเนินการ แสดงดังตารางที่ 2.2 ตารางที่ 2.2 แบบรายงานผลการปฏิบัติตามมาตรการติดตามตรวจสอบผลกระทบสิ่งแวดล้อมของโรงแรม สเตย์ เวลบีอิง แอนด์ เลิฟส์ไวด์ รีสอร์ท

มาตรการติดตามตรวจสอบผลกระทบสิ่งแวดล้อม	ผลการปฏิบัติตามมาตรการติดตามตรวจสอบผลกระทบสิ่งแวดล้อม ช่วงดำเนินการ	ปัญหา อุปสรรค ที่ไม่สามารถปฏิบัติ ตามมาตรการและแนวทางแก้ไข	อ้างอิง
<p>2.3 การจัดการน้ำเสีย</p> <p>(1) ตรวจสอบการขุดลอกตะกอนในท่อระบายน้ำ ทุกเดือน ตลอดระยะเวลาดำเนินการ</p> <p>(2) ตรวจสอบและจัดบันทึกการทำงานของระบบบำบัดน้ำเสีย ของโครงการตามมาตรฐาน 80 โดยอาศัยหลักเกณฑ์ ตาม กฎกระทรวงกำหนดหลักเกณฑ์ วิธีการ และแบบการเก็บสถิติ และข้อมูลการจัดทำบันทึกรายละเอียดและรายงานสรุปการทำงานของระบบบำบัดน้ำเสีย พ.ศ. 2555 (แบบ ทส.1 และ แบบ ทส.2) แบบ ทส. 1 บันทึกทุกวันเก็บไว้ที่โครงการเป็นเวลา 2 ปีแบบ ทส.2 สรุปผลการทำงานของระบบบำบัดทุก เดือน ส่งให้เทศบาลตำบล ราไวย์ และสำนักงานนโยบาย และแผนทรัพยากรธรรมชาติและสิ่งแวดล้อม</p>	<p>สิ่งแวดล้อม ช่วงดำเนินการ</p> <ul style="list-style-type: none"> <li>- โครงการจัดให้มีเจ้าหน้าที่คอยตรวจสอบปริมาณ ตะกอน หากตะกอนมีปริมาณมากจะดำเนินการขุด ลอกในพื้นที่ เพื่อป้องกันการอุดตันของท่อระบายน้ำ และบ่อบำบัดน้ำ</li> <li>- โครงการได้ตรวจเช็คการทำงานของระบบบำบัดน้ำ เสียอย่างต่อเนื่องโดยจัดทำรายงาน ทส.1-ทส.2 ตลอดช่วงดำเนินการ</li> </ul>	<p>-</p> <p>-</p>	<p>เอกสารแนบที่ 4 ผลการตรวจ ดัดตามคุณภาพสิ่งแวดล้อมและแบบ บันทึก ทส.1/2</p> <p>รูปภาพที่ 2.61 การขุดลอกตะกอน</p> <p>รูปภาพที่ 2.3 บ่อบำบัดน้ำและ ตะแกรงดักมูลฝอย</p>



ผลการติดตามตรวจสอบคุณภาพสิ่งแวดล้อม ตามมาตรการติดตามตรวจสอบคุณภาพสิ่งแวดล้อมของโรงแรม สเตย์ เวลบีอิง แอนด์ โลฟสไต์ลส์ รีสอร์ท ในระยะดำเนินการ แสดงดังตารางที่ 2.2 ตารางที่ 2.2 แบบรายงานผลการปฏิบัติตามมาตรการตรวจสอบผลกระทบสิ่งแวดล้อมของโรงแรม สเตย์ เวลบีอิง แอนด์ โลฟสไต์ลส์ รีสอร์ท

มาตรการติดตามตรวจสอบผลกระทบสิ่งแวดล้อม	ผลการปฏิบัติตามมาตรการติดตามตรวจสอบผลกระทบสิ่งแวดล้อม ช่วงดำเนินการ	ปัญหา อุปสรรค ที่ไม่สามารถปฏิบัติตามมาตรการและแนวทางแก้ไข	อ้างอิง
<p>2.3 การจัดหาน้ำเสีย (ต่อ)</p> <p>(1) ตรวจวัดตามมาตรฐานคุณภาพน้ำทั้งจากอาคารประเภท ข จากประเทศกระทรวงทรัพยากรธรรมชาติและสิ่งแวดล้อม เรื่อง กำหนดมาตรฐานควบคุมการระบายน้ำทิ้งจากอาคารบางประเภทและบางขนาด ทุกเดือน ตลอดระยะเวลาดำเนินการ</p> <p>(2) ตรวจสอบประสิทธิภาพของท่อกำจัดละอองน้ำ (Aerosol) ทุกเดือน ตลอดระยะเวลาดำเนินการ</p> <p>(3) ตรวจสอบประสิทธิภาพของบ่อดักน้ำบำบัดที่มีเทนทุกเดือน ตลอดระยะเวลาดำเนินการ</p>	<p>- โครงการมีการตรวจสอบคุณภาพน้ำทั้งตามมาตรการ โดยมีห้องปฏิบัติการเอกชนเข้ามาดำเนินการเก็บและวิเคราะห์คุณภาพน้ำตามมาตรฐานน้ำทิ้งจากอาคารประเภท ข และมีการสรุปผลการทำงานของระบบบำบัดน้ำเสียเป็นประจำตลอดเดือน ตลอดระยะเวลาที่เปิดดำเนินการ</p> <p>- โครงการจัดให้มีระบบกำจัดละอองน้ำเสียที่ออกจากถังเดิมอากาศ เป็นระบบบำบัดชนิดพ่นน้ำเสียสำเร็จรูป ซึ่งภายในโครงการจัดให้มีระบบบำบัดน้ำเสียสำเร็จรูป ซึ่งภายในระบบดังกล่าวก่อให้เกิดก๊าซมีเทนปริมาณน้อยมาก</p>	-	เอกสารแนบที่ 4 ผลการตรวจติดตามคุณภาพสิ่งแวดล้อมและแบบบันทึก ทส.1/2
<p>2.4 การจัดกำจัดขยะมูลฝอย</p> <p>(1) ตรวจสอบความสามารถในการรองรับของขยะการรั่วซึมของถังขยะ ทุกเดือนตลอดระยะเวลาดำเนินการ</p> <p>(2) ตรวจสอบปริมาณมูลฝอยตกค้างและทำความสะอาดถังขยะและห้องพักขยะรวม ทุกสัปดาห์ ตลอดระยะเวลาดำเนินการ</p>	<p>- โครงการมีพนักงานรวบรวมมูลฝอยคอยทำความสะอาดรวมทุกครั้งที่ถังขยะการขนถ่าย พร้อมทั้งตรวจสอบสภาพถังขยะ หากพบการรั่วซึมจะดำเนินการเปลี่ยนชุดใหม่เข้าทดแทน</p> <p>- โครงการมีเจ้าหน้าที่คอยตรวจสอบปริมาณมูลฝอยตกค้างและคอยทำความสะอาดรวมทุกครั้งที่ถังขยะการขนถ่าย</p>	-	<p>รูปภาพที่ 2.41 การรวบรวมมูลฝอย/ การทำความสะอาดห้องพักขยะรวม</p> <p>เอกสารแนบที่ 9 ใบเสร็จมูลฝอย</p>

ผลการติดตามตรวจสอบคุณภาพสิ่งแวดล้อม ตามมาตรการติดตามตรวจสอบคุณภาพสิ่งแวดล้อมของโรงแรม สดีย์ เวลบ็อง แอนด์ โลฟส์ไต้ลส์ รีสอร์ท ในระยะดำเนินการ แสดงดังตารางที่ 2.2 ตารางที่ 2.2 แบบรายงานผลการปฏิบัติตามมาตรการตรวจสอบผลกระทบสิ่งแวดล้อมของโรงแรม สดีย์ เวลบ็อง แอนด์ โลฟส์ไต้ลส์ รีสอร์ท

มาตรการติดตามตรวจสอบผลกระทบสิ่งแวดล้อม	ผลการปฏิบัติตามมาตรการติดตามตรวจสอบผลกระทบสิ่งแวดล้อม ช่วงดำเนินการ	ปัญหา อุปสรรค ที่ไม่สามารถปฏิบัติตามมาตรการและแนวทางแก้ไข	อ้างอิง
<b>2.5 การป้องกันอัคคีภัย</b> (1) ตรวจสอบสภาพการใช้งานของอุปกรณ์ป้องกันอัคคีภัยทุกชนิด หากพบการชำรุดต้องเปลี่ยนใหม่ทันที ทุก 6 เดือน ตลอดระยะเวลาดำเนินการหรือตามคำแนะนำของผู้ผลิต	- โครงการจัดให้มีพนักงานตรวจสอบความพร้อม และประสิทธิภาพการทำงานของระบบป้องกันและระงับอัคคีภัยเป็นประจำทุก 6 เดือน	-	เอกสารแนบที่ 6 แผนฉุกเฉิน
<b>3. คุณภาพชีวิต</b> <b>3.1. อาชีวอนามัยและความปลอดภัย</b> ตรวจสอบการทำงานของระบบโทรทัศน์วงจรปิด (CCTV) ทุก 6 เดือน ตลอดระยะเวลาดำเนินการ	- โครงการมีช่างคอยตรวจสอบการทำงานของระบบโทรทัศน์วงจรปิด (CCTV) ทุก 6 เดือน ตลอดระยะเวลาที่เปิดดำเนินการ	-	รูปภาพที่ 2.30 ระบบโทรทัศน์วงจรปิด เอกสารแนบที่ 10 รายงานการตรวจเช็คกล้องวงจรปิด (CCTV)
<b>3.2. สุขภาพ</b> <b>โรคระบบทางเดินหายใจ</b> (1) ตรวจสอบการทำความสะอาดเครื่องปรับอากาศเป็นประจำ ทุก 6 เดือน ตลอดระยะเวลาดำเนินการ	- โครงการมีทีมช่างเป็นผู้รับผิดชอบ มีหน้าที่ตรวจสอบระบบปรับอากาศและระบบระบายอากาศ และทำความสะอาดเป็นประจำ เพื่อป้องกันการสะสมของเชื้อโรค ที่ก่อให้เกิดอันตรายแก่ผู้เข้าพักอาศัย	-	รูปภาพที่ 2.43 การทำความสะอาดเครื่องปรับอากาศ/ถาดรองรับน้ำและอุปกรณ์ระบายอากาศ เอกสารแนบที่ 11 รายงานการทำทำความสะอาดเครื่องปรับอากาศ รูปภาพที่ 2.45 การฉีดพ่นแมลง เอกสารแนบที่ 12 รายงานการเข้าทำบริการกำจัดสัตว์พาหะ
<b>โรคที่ยุ่งเป็นพาหะนำโรค</b> (1) ตรวจสอบและทำลายแหล่งเพาะพันธุ์ลูกน้ำยุงลาย ทุกเดือนตลอดช่วงดำเนินการ	- โครงการจัดให้มีเจ้าหน้าที่บริษัทเอกชน เพื่อเข้ามากำจัดสัตว์ก่อโรคต่างๆ ได้แก่ มด หนู ยุง แมลงสาบเป็นประจำทุกเดือน ภายในบริเวณห้องพัก เพื่อป้องกันการเกิดของยุงลายที่ก่อให้เกิดโรคไข้เลือดออก	-	



รูปภาพที่ 2.1 พื้นที่สีเขียวและงานดูแลสวน



รูปภาพที่ 2.2 ที่ตั้งระบบบำบัดน้ำเสีย



รูปภาพที่ 2.3 บ่อพักน้ำและตะแกรงดักมูลฝอย





รูปภาพที่ 2.4 ตู้ควบคุมระบบบำบัดน้ำเสีย



รูปภาพที่ 2.5 ระบบกำจัดละอองน้ำเสีย



รูปภาพที่ 2.6 ระบบรดน้ำต้นไม้แบบซึมดิน



รูปภาพที่ 2.7 ห้องพักขยะรวม



รูปภาพที่ 2.8 ถังขยะภายในโครงการ

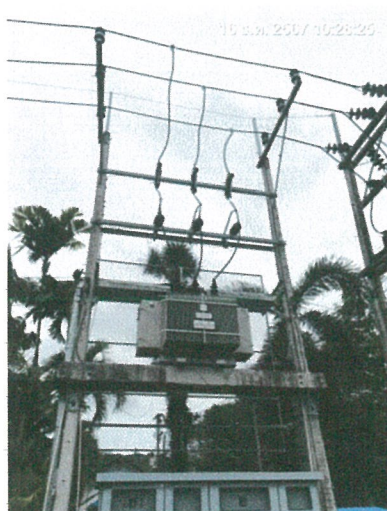




รูปภาพที่ 2.9 ระเบียงห้องพัก



รูปภาพที่ 2.10 ถังเก็บน้ำใต้ดินและระบบกรองน้ำใช้



รูปภาพที่ 2.11 หม้อแปลงไฟฟ้า



รูปภาพที่ 2.12 เครื่องกำเนิดไฟฟ้าสำรอง





รูปภาพที่ 2.13 ป้ายโครงการ



รูปภาพที่ 2.14 ป้ายแสดงทิศทางเดินรถ



รูปภาพที่ 2.15 พื้นที่สำหรับจอดรถของโครงการ



รูปภาพที่ 2.16 ไฟฟ้าส่องสว่างบริเวณทางเข้า - ออกโครงการ



รูปภาพที่ 2.17 กระຈกนูน





รูปภาพที่ 2.18 ป้ายจำกัดความเร็ว 20 กม./ชม.



รูปภาพที่ 2.19 ป้ายดับเครื่องยนต์



รูปภาพที่ 2.20 ป้ายทางเท้า/ห้ามจอดรถ



รูปภาพที่ 2.21 เจ้าหน้าที่รักษาความปลอดภัย



รูปภาพที่ 2.22 สระว่ายน้ำของโครงการ





รูปภาพที่ 2.23 รางน้ำล้นรอบสระว่ายน้ำ



รูปภาพที่ 2.24 ทางเดินรอบสระว่ายน้ำ



รูปภาพที่ 2.25 ป้ายบอกความลึก



รูปภาพที่ 2.26 ห่วงยางช่วยชีวิต



รูปภาพที่ 2.27 ระเบียบการใช้สระว่ายนน้ำ



รูปภาพที่ 2.28 ไฟส่องสว่างรอบสระว่ายน้ำ



รายงานผลการปฏิบัติตามมาตรการป้องกันและแก้ไขผลกระทบสิ่งแวดล้อมและมาตรการติดตามตรวจสอบคุณภาพสิ่งแวดล้อม

โครงการ โรงแรม สเตย์ เวลบีอิง แอนด์ โลฟสไตล์ รีสอร์ท

ระยะดำเนินการ ระหว่างเดือนกรกฎาคม - ธันวาคม 2567



รูปภาพที่ 2.29 กฎระเบียบผู้พักอาศัย



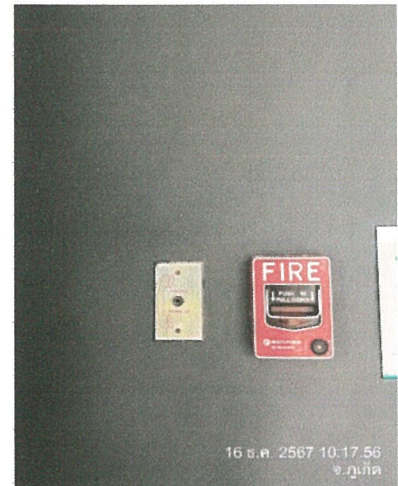
รูปภาพที่ 2.30 ระบบโทรทัศน์วงจรปิด



ถังดับเพลิง



เครื่องตรวจจับควัน



สัญญาณแจ้งเตือนเพลิงไหม้



หัวรับน้ำดับเพลิง



ตู้เก็บอุปกรณ์ดับเพลิง



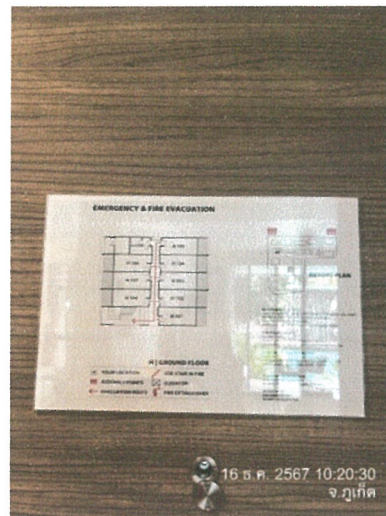
ไฟฉุกเฉิน

รูปภาพที่ 2.31 ระบบป้องกันและแจ้งเตือนอัคคีภัย





รูปภาพที่ 2.32 ตู้แผนผังแสดงจุดเกิดเหตุเพลิงไหม้



รูปภาพที่ 2.33 แผนผังเส้นทางหนีไฟ



รูปภาพที่ 2.34 ตรวจสอบ และดูแลรักษาอุปกรณ์สาธารณสุขบ่อ



รูปภาพที่ 2.35 การตักไขมันในบ่อดักไขมัน

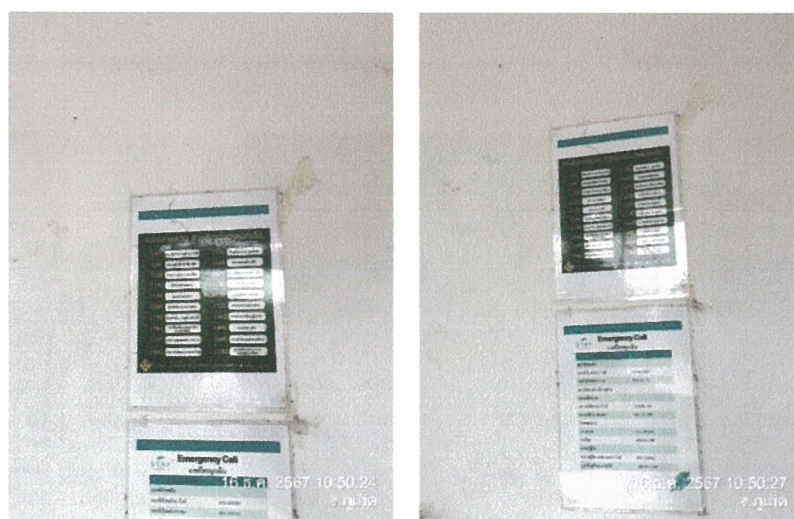




รูปภาพที่ 2.36 ป้ายประชาสัมพันธ์การปฏิบัติตนเมื่อเกิดเหตุฉุกเฉิน



รูปภาพที่ 2.37 การตรวจสอบระบบป้องกันและระงับอัคคีภัย



รูปภาพที่ 2.38 เบอร์โทรฉุกเฉิน





รูปภาพที่ 2.39 พนักงานรวบรวมมูลฝอยภายในห้องพักแต่ละชั้น

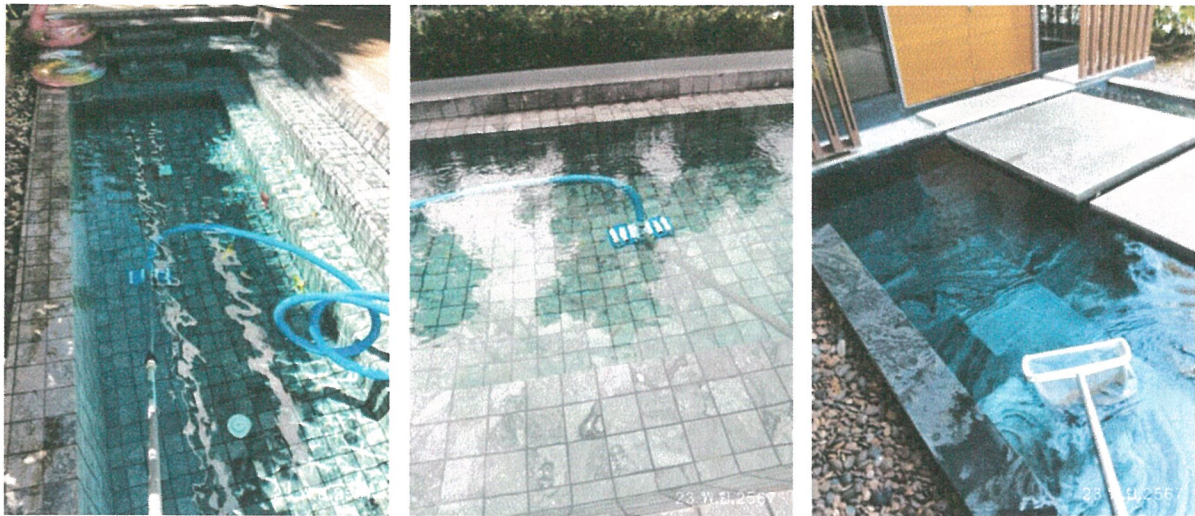


รูปภาพที่ 2.40 การสูบล้าง



รูปภาพที่ 2.41 การรวบรวมมูลฝอย/ การทำความสะอาดห้องพักมูลฝอยรวม





รูปภาพที่ 2.42 การเติมคลอรีน/ทำความสะอาดสระว่ายน้ำ



รูปภาพที่ 2.43 การทำความสะอาดเครื่องปรับอากาศ/ถาดรองรับน้ำ และอุปกรณ์ระบายอากาศ



รูปภาพที่ 2.44 การล้างทำความสะอาดถนนภายในโครงการ





รูปภาพที่ 2.45 การฉีดพ่นแมลง



รูปภาพที่ 2.46 กิจกรรมสนับสนุน ส่งเสริมกิจกรรมประเพณีท้องถิ่น และกิจกรรมทางศาสนา





รูปภาพที่ 2.47 ป้ายรณรงค์การคัดแยกขยะ/ป้ายรณรงค์การทิ้งขยะ



รูปภาพที่ 2.48 ห้องจัดเก็บวัตถุไวไฟ



รูปภาพที่ 2.49 คันชะลอความเร็ว



รูปภาพที่ 2.50 ไฟส่องสว่างบริเวณทางเดิน





รูปภาพที่ 2.51 การคัดแยกมูลฝอยอินทรีย์/โรงเรือนเลี้ยงไก่ประจำโครงการ



รูปภาพที่ 2.52 สุขภัณฑ์ประหยัดน้ำ



รูปภาพที่ 2.53 หลอดไฟ LED



รูปภาพที่ 2.54 จุตรรวมพล





รูปภาพที่ 2.55 ป้ายวิธีการใช้ อุปกรณ์ดับเพลิง



รูปภาพที่ 2.56 อุปกรณ์ปฐมพยาบาล



รูปภาพที่ 2.57 ป้ายรณรงค์การประหยัดพลังงาน



รูปภาพที่ 2.58 โทรศัพท์ฉุกเฉิน



รูปภาพที่ 2.59 การซ้อมอพยพหนีไฟ





รูปภาพที่ 2.60 การล้างถังเก็บน้ำ



รูปภาพที่ 2.61 การขุดลอกตะกอน



รูปภาพที่ 2.62 การตรวจสอบระบบไฟฟ้า และอุปกรณ์ไฟฟ้า